

2026학년도 충청남도 중등학교교사, 보건·사서·전문상담·영양·특수(중등)교사 임용후보자 선정경쟁시험

## 제1차 시험 합격자 및 제 2차 시험계획 공고

2026학년도 충청남도 중등학교교사, 보건, 영양, 사서, 전문상담, 특수(중등)교사 임용후보자 선정경쟁시험 제1차 시험 합격자 및 제2차 시험계획을 아래와 같이 공고합니다.

2025년 12월 26일

### 충 청 남 도 교 육 감

**원활한 시험 운영을 위하여 외부인과 차량은 전면 통제합니다.**

- 합격인원: 1,008명
  - 공립(일반) 770명, 공립(지역제한) 30명, 공립(장애) 1명, 사립위탁(2차) 19명, 사립위탁(1차) 181명, 국립위탁(1차) 7명
- 합격자: 온라인 채용시스템 확인
- 과목별 합격인원 및 합격선: 붙임 참조
- 합격여부 및 시험 성적 확인: 온라인채용시스템 개별 공개
  - ※ 사립위탁(제1차) 응시생은 제2차 시험 등 추후 일정은 해당 법인(학교)에 문의
  - 개별공개 기간: 2025. 12. 26.(금) ~ 2026. 1. 9.(금)
  - 제1차 시험 개인별 합격여부 및 성적은 충청남도교육청 중등교원 온라인채용시스템(<https://edurecruit.go.kr>)에서 조회

【합격자안내】 항목 클릭 ➡ 【임용시험 선택(일반모집, 지역제한모집, 장애모집)】  
➡ 【응시교과 선택】 ➡ 로그인(성명, 주민등록번호, 본인 인증) ➡ 합격여부 확인

※ “임용시험 성적 및 합격 여부”에 대해서 별도 전화 안내는 하지 않음

## 5. 제2차 시험 일정 및 장소

시험일	시험과목	시험장소	응시인원	비고
2026.1.14.(수)	실험평가	물리, 화학, 생물, 지구과학	♦ 천안쌍용고	73명
	실기평가	음악, 미술	♦ 충남예술고	27명
		체육	♦ 충남체육고	47명
2026.1.20.(화)	수업실연	교수교과	♦ 천안월봉중 ♦ 천안신방중	742명
2026.1.21.(수)	교직적성 심층면접	전 교과	♦ 천안새샘중 ♦ 천안백석중	820명

※ 2차 시험 진행 시 일부 과목의 경우 야간까지 진행될 수 있으며, 식사시간이 정해져 있지 않으니 참고하시기 바랍니다.(**개별 도시락, 간식, 음용수 준비하시기 바람**)

※ **비교수교과(보건,영양,사서,전문상담)는 1일차 수업실연 없음**

## 6. 제2차 시험 과목별 시험 장소

구 분	시 험 장	대 상 과 목	비고
<b>수업실연</b> (교수교과, 25과목) ▶ 742명 ▶ 2026.1.20.(화)  ※ (제외) 보건, 전문 상담, 영양, 사서	제1시험장(천안월봉중) [8과목, 218명]	지구과학, 영어, 중국어, 가정, 역사, 일본어, 도덕·윤리, 상업	
	제2시험장(천안신방중) [7과목, 175명]	한문, 물리, 음악, 미술, 체육, 정보·컴퓨터, 특수(중등)	
	제3시험장(천안새샘중) [4과목, 180명]	국어, 화학, 일반사회, 기술	
	제4시험장(천안백석중) [6과목, 169명]	수학, 생물, 전기, 전자, 기계, 지리	
<b>교직적성 심층면접</b> (전교과, 32과목) ▶ 820명 ▶ 2026.1.21.(수)	제1시험장(천안월봉중) [10과목, 239명]	지구과학, 영어, 중국어, 가정, 역사, 일본어, 도 덕·윤리, 상업, 전문상담(초등), 전문상담(중등)	
	제2시험장(천안신방중) [10과목, 226명]	한문, 물리, 음악, 미술, 체육, 정보·컴퓨터, 특수(중등), 영양, 보건(유·초), 보건(중등)	
	제3시험장(천안새샘중) [6과목, 186명]	국어, 화학, 일반사회, 기술, 사서(초등), 사서(중등)	
	제4시험장(천안백석중) [6과목, 169명]	수학, 생물, 전기, 전자, 기계, 지리	

## 7. 제1차 시험 합격자 관련서류 제출

가. 각종 증명서류 제출대상 및 기간

대상자	제출일	제출처	제출방법
제1차 시험 합격자	2025. 12. 29.(월) ~ 2025. 12. 30.(화) [2일간], 10:00~18:00 단, 점심시간(12:00~13:00) 제외	충청남도교육청 교원인사과(본관 5층) ☎ 041)640-7345, 7341	<ul style="list-style-type: none"> <li>• 방문 제출 <ul style="list-style-type: none"> <li>- 대리인 제출 가능(붙임5 위임장 제출)</li> </ul> </li> <li>• 등기우편 제출 <ul style="list-style-type: none"> <li>- 마감일 소인까지 유효</li> </ul> </li> <li>• e-mail(cneim1@cne.go.kr) 제출 <ul style="list-style-type: none"> <li>- [붙임 4]의 증명서류 제출 목록표에 기입 · 편철하여 제출</li> </ul> </li> </ul>

※ 주소: 충남 홍성군 홍북읍 선화로22 충남교육청 교원인사과(우 32255)

- 각종 증명(제출)서류는 최근 3개월 이내 발급된 **원본**으로 인터넷 접수 시 입력한 내용과 일치되는 서류이어야 함.(단, 교원자격증은 사본 제출, **의사 진단서는 응시원서 접수 마감일 기준 2년 이내 발급된 원본**<2023.10.18.이후 발급>)
- 개명 등의 사유로 응시원서의 이름과 각종 증명 서류의 이름이 다를 경우 사전에 증명서 발급기관에서 개명된 이름으로 해당 증명서를 재발급 받아 제출함

**우편도착 확인 전화는 자제하여 주시기 바랍니다.**  
**<우리 부서에서 일괄 확인 후 미도착 시 연락드립니다>**

## 나. 제출서류

### 1) 공통사항(제1차 시험 합격자 전원 제출)

대상 및 규격	제출서류
<ul style="list-style-type: none"> <li>○ 제출목록이 기재된 서류 <ul style="list-style-type: none"> <li>- 제출서류를 빠짐없이 첨부한 후 반드시 자필 서명하여 제출</li> </ul> </li> </ul>	제1차 시험 합격자 증명서류 제출 목록표(붙임4 서식)
<ul style="list-style-type: none"> <li>○ 졸업자 <ul style="list-style-type: none"> <li>- 교원자격증 사본 1부.</li> </ul> </li> <li>○ 2026년 2월 교원자격증 취득예정자 <ul style="list-style-type: none"> <li>- 교원자격취득 예정증명서 1부.</li> </ul> </li> <li>☞ 교원자격취득예정증명서는 자격 및 표시과목(복수 및 부전공 과목포함)과 법정해당자격기준이 "<b>초·중등교육법 제21조 별표2 자격기준 제○호</b>"로 표기된 것만 인정함. (서식이 없는 경우에는 수기로 표기하고 발급기관장 확인)</li> </ul>	<p>교원자격증 사본 1부 또는 교원자격취득 예정증명서 1부</p> <p>※ 복수전공 교원자격증 및 부전공 자격소지자 포함</p>

## 2) 제1차 시험 합격자 중 해당자 제출

대상 및 규격	제출서류
<ul style="list-style-type: none"> <li>○ 병역의무 이행자(병역필로 표기한 자) <ul style="list-style-type: none"> <li>※ 동점자 처리 우선 순위 적용 시 활용</li> </ul> </li> </ul>	주민등록표 초본 1부 (병역사항 포함)
<ul style="list-style-type: none"> <li>○ 병역 복무 중인 전역 예정자 <ul style="list-style-type: none"> <li>※ 원서 접수 마감일(2025. 10. 17.) 기준 6개월 이내에 전역(복무 만료) 예정인 자</li> <li>※ 동점자 처리 우선 순위 적용 시 활용</li> </ul> </li> </ul>	전역예정증명서 또는 전역(복무 만료) 예정일이 기재된 복무확인서 1부
<ul style="list-style-type: none"> <li>○ 장애인 편의지원 신청자(붙임15 서식) <ul style="list-style-type: none"> <li>- 원서 접수 마감일(2025.10.17.)현재 장애인, 국가유공자(상이등급 해당자) 및 보훈보상대상자(상이등급 해당자)로 유효하게 등록된 자</li> <li>- 장애인 편의지원 신청서, 장애인 증명서, 의사 진단서</li> </ul> </li> </ul>	장애인 편의제공 신청서류 일체 ※ 원서접수 시 스캔하여 제출한 원본 서류 각 1부
<ul style="list-style-type: none"> <li>○ 음악 과목 지원자 <ul style="list-style-type: none"> <li>※ 국악기실기 영역 선택 악기를 표기한 신청서 원본(붙임6 서식)</li> <li>※ 신청서 제출 후 선택 종목·분야 변경 불가</li> </ul> </li> </ul>	음악과목 국악기실기 영역 선택 악기 신청서 1부

## 8. 시험과목 및 배점

시험과목	출제 범위 및 내용		배 점				비고
			일반교과	실기교과	실험교과	비교수교과	
실험 · 실기 평가			-	-	30	-	해 당 교 과
	과학 교과	물리	<ul style="list-style-type: none"> <li>- 전공별 해당교과에 대한 탐구주제 수행능력 평가(실험평가)</li> <li>- 해당과목별 1조당 3~5명씩 1인 실험 평가로 진행</li> <li>- 평가 과목당 60분 시험(구상, 실험, 실험보고서 작성)</li> <li>- 실험 평가 내용은 출제 기관에서 당일 발표</li> </ul>				
		화학					
		생물					
		지구과학					

시험과목	출제 범위 및 내용		배 점				비고																		
			일반 교과	실기 교과	실험 교과	비교수 교과																			
	<table><tr><td>음악</td><td colspan="2">청음, 피아노반주와가창, 장구반주와가창, 국악기실기</td></tr><tr><td>미술</td><td colspan="2">소묘, 평면주제표현, 입체주제표현</td></tr><tr><td rowspan="6">체육</td><td>평가영역</td><td>평가내용</td></tr><tr><td>육상</td><td>허들, 높이뛰기 중 1</td></tr><tr><td>수영</td><td>개인혼영 100m (자유형, 평영, 배영, 접영)</td></tr><tr><td>체조</td><td>매트운동</td></tr><tr><td rowspan="2">경쟁 활동 (2가지 선택)</td><td>축구, 농구, 배구 중 1</td></tr><tr><td>배드민턴, 탁구 중 1</td></tr></table>		음악	청음, 피아노반주와가창, 장구반주와가창, 국악기실기		미술	소묘, 평면주제표현, 입체주제표현		체육	평가영역	평가내용	육상	허들, 높이뛰기 중 1	수영	개인혼영 100m (자유형, 평영, 배영, 접영)	체조	매트운동	경쟁 활동 (2가지 선택)	축구, 농구, 배구 중 1	배드민턴, 탁구 중 1	-	50	-	-	
음악	청음, 피아노반주와가창, 장구반주와가창, 국악기실기																								
미술	소묘, 평면주제표현, 입체주제표현																								
체육	평가영역	평가내용																							
	육상	허들, 높이뛰기 중 1																							
	수영	개인혼영 100m (자유형, 평영, 배영, 접영)																							
	체조	매트운동																							
	경쟁 활동 (2가지 선택)	축구, 농구, 배구 중 1																							
		배드민턴, 탁구 중 1																							
☆ 체육교과의 선택종목 선정은 시험 실시기관에서 당일 발표																									
수업실연	○ 교사로서 의사소통 능력과 학습지도 능력 [외국어 과목은 해당 외국어로 실시]		50	25	30		비교수 교과 제외																		
교직적성 심층면접	○ 교원으로서의 적성, 교직원, 인격 및 소양 [외국어 과목은 일정부분을 해당 외국어로 실시]		50	25	40	100																			
합계 (배점)			100	100	100	100																			

## 9. 과목별 평가방법

시험과목	평 가 방 법	비고
수업실연	주어진 문제에 대해 20분 구상, 20분 수업실연	교수교과 (보건,영양, 사서, 전문 상담 제외)
교직적성 심층면접	주어진 문제에 대해 10분 구상, 10분 심층면접	전 교과
실험평가 (과학)	<b>■ 과학교과(물리, 화학, 생물, 지구과학)</b> <b>1) 전공별 해당 교과에 대한 탐구주제 수행능력평가</b> <b>① 실험기구 조작능력</b>	물리 화학 생물

	<p>② 문제인식 및 가설설정          ③ 실험설계 및 수행능력          ④ 실험결과 분석 및 해석능력          ⑤ 결론도출 및 일반화 능력 등</p> <p>2) 해당과목별 1조당 3~5명씩 1인 실험평가로 진행          3) 평가 과목당 60분 시험(구상, 실험, 실험보고서 작성)          4) 실험 평가 내용은 출제 기관에서 정함          5) 실험평가 진행(보고서 제출까지 60분 이내)          대기실(관리번호 추첨) → 시험실(평가) 이동(3~5명씩) → 관리          번호 및 문제지(실험도구 포함) 확인(시작 5분전) → 실험평가          (60분)[종료 10분전 진행요원이 종료시간 알림] → 실험종료          → 실험보고서 제출 → 개인 소지품(복도감독관) 수령 후 귀가</p>	지구과학
실기평가 (음악)	<p>■ 음악</p> <p>1) 청음(10점): 8마디 단성을 창작곡 듣고 기보하기          (음원 파일 활용)</p> <p>2) 피아노반주와 가창(15점): 제시된 곡을 피아노 반주로 연주한 후,          피아노 반주하며 노래부르기</p> <p>3) 장구반주와 가창(15점): 제시된 곡을 장구 반주하며 노래부르기          ※ 장구 및 장구채 제공(단, 장구채는 본인 지참 가능)</p> <p>4) 국악기 실기(10점): 국악기 연주 가야금(12현), 해금, 단소,          소금 중 택1, 자유곡 1곡(무반주, 암보)          개량악기 사용 금지          연주시간 3분 이내</p> <p>※ 국악기는 응시자 본인 지참          ※ 평가위원이 충분히 들었다고 판단될 경우 중지시킬 수 있음</p>	음악 미술 체육
실기평가 (미술)	<p>■ 미술</p> <p>1) 소묘(20점): 화면의 구성, 재료와 표현기법, 주제표현능력 및          완성도</p> <p>2) 평면주제표현(15점): 평면표현을 위한 재료와 표현기법,          주제표현능력 및 완성도</p> <p>3) 입체주제표현(15점): 입체표현을 위한 재료와 표현기법,          주제표현능력 및 완성도</p> <p>※ 시험시간: 소묘(오전 180분), 평면주제표현(오후 130분),          입체주제표현(오후 130분)</p>	

실기평가 (체육)	※ 응시자 준비물		
	평가영역	응시자 준비물	출제본부 제공
	소요	연필, 지우개, 집게 (전동 지우개 금지)	켄트지 4절, 화판, 이젤
	평면주제표현	평면표현에 필요한 평면표현 도구 일체	출제조건에 따라 필요한 재료 및 용구
	입체주제표현	입체표현에 필요한 입체표현 도구 일체	출제조건에 따라 필요한 재료 및 용구
<p>※ 출제 조건에 제시된 재료와 용구는 본부에서 제공함.  <b>(출제본부에서 제공하는 물품과 응시자가 준비한 물품이 중복되는 경우에는 응시자 준비물품 사용불가)</b></p> <p>※ 수험생 준비물 유의사항</p> <ul style="list-style-type: none"> <li>- 실기표현과 관련된 기본적인 채색 및 입체 표현재료는 수험생이 준비할 수 있으나 <u>본부에서 제공한 재료 외 평가작품에 부착할 수 있는 재료 사용은 금지함.</u> (예. 정착액, 스티커류, 기타 인쇄물 등)</li> </ul> <p>※ 주제표현 영역의 수험생 준비물 예시는 다음과 같음.</p> <ul style="list-style-type: none"> <li>-평면 주제표현: 포스터·수채 물감(아크릴 물감으로 대체 가능), 붓, 물통, 무늬 없는 걸레 등</li> <li>-입체 주제표현: 조각일 경우(석고칼, 조각칼), 소조일 경우(소조용 주걱 세트), 무늬 없는 걸레 등</li> </ul> <p>※ 위 예시된 물통, 칼, 주걱, 기타물품 등 수험생 준비물품은 출제본부에서 제공될 수 있으며, 수험생은 준비한 물품이 아닌 제공된 물품으로 사용하여야 합니다.  (유사, 기타물품 사용에 대하여는 시험의 형평성을 위해 시험본부의 지시에 따라야 함.)</p> <p>※ 수험생의 표현재료 준비물 혼선을 방지하기 위해 출제 조건에서 <u>추가로 필요하다고 판단되는 표현재료(색연필, 마카 등)는 본부에서 별도로 제공할 예정임.</u></p>			

	<p>■ 체육</p> <p>1) 육상(10점): 허들, 높이뛰기 중 1(육상 스파이크 착용 가능)</p> <p>2)수영(10점): 개인혼영 100M(자유형, 평영, 배영, 접영) (수영복, 수영모, 수경, 수건 등 준비)</p> <p>3) 체조(10점): 매트운동</p> <p>4) 경쟁활동1(10점): 축구, 농구, 배구 중 1(전문 운동화 착용 가능)</p> <p>5) 경쟁활동2(10점): 배드민턴, 탁구 중 1(개인라켓 준비)</p>	
--	--	--

10. 응시자 유의사항 및 시험장소 안내도: 붙임 참조

11. 수험표 출력사항 관련 안내

- 수험표 분실자는 출력기간 내 [2025.12.26.(금)~2026.1.21.(수)]에 재출력하여야 하며, 시험 당일에는 시험 시작 40분전까지 시험본부에 신분증을 지참하고 방문하여 재발급 받을 수 있습니다.
- ☞ 수험표는 충청남도교육청 중등교원 온라인채용시스템(<https://edurecruit.go.kr>)에서 출력 가능
- 실험(물리,화학,생물,지구과학)·실기(음악,미술,체육)평가 응시자는 실기·실험평가에 대한 별도 수험표가 출력되지 않으므로, 제2차(수업실연·심층면접) 시험 수험표를 지참하여 실기평가에 임하기 바랍니다.
- 해당 시험실은 시험 당일 시험장에서 확인할 수 있습니다.

12. 참고사항(최종합격자 관련)

- 최종 합격자 발표: 2026. 2. 5.(목) 예정
- 최종합격자 제출(발급) 서류 사전안내
  - － 제출일: 2026. 2. 6.(금) (교과별 제출시간 및 장소는 합격자 공고 시 안내)
  - － 제출목록: [붙임 16]참고 (제출 자료(서식)는 합격자 공고 시 안내)
  - － 최종합격자 발표 후 서류제출일까지 시일이 촉박하여 발급받아야 할 서류를 미리 안내하는 것임(※채용 신체검사 발급에 2~3일 정도 소요)

13. 붙임자료

- 붙임1. 제1차 시험 합격 인원 및 합격선(공립)
- 붙임2. 제1차 사립 위탁 합격 인원 및 합격선
- 붙임3. 제1차 국립 위탁 합격 인원 및 합격선



- 붙임4. 「제1차 시험 합격자 증명서류 제출 목록표」 양식
- 붙임5. 위임장(제1차 시험 합격자 증명서류 대리 접수)
- 붙임6. 음악과목 국악기 실기 영역 선택 악기 신청서
- 붙임7. 시험별 응시자 유의사항
- 붙임8. 응시자 배치표(실험/실기)
- 붙임9. 응시자 배치표(수업실연/심층면접)
- 붙임10. 시험실 배치도(실험/실기)
- 붙임11. 시험실 배치도(수업실연/심층면접)
- 붙임12. 시험장 위치도(실험/실기)
- 붙임13. 시험장 위치도(수업실연/심층면접)
- 붙임14. 지진 대처 단계별 행동 요령
- 붙임15. 장애인 편의 제공 신청서
- 붙임16. 최종합격자 제출(발급) 서류 목록(사전 안내)

# 붙임 1

## 공립 제1차 시험 합격 인원 및 합격선

순	선발과목	모집인원				1차 시험 지원 인원				1차 시험 합격 인원				합 격 선		
		일반	지역	장애	계	일반	지역	장애	계	일반	지역	장애	계	일반	지역	장애
1	국어	55	4	7	66	331	17	—	348	88	6	—	94	63.33	55.33	—
2	수학	54	4	7	65	237	12	—	249	81	6	—	87	59.00	48.67	—
3	물리	13	—	—	13	36	—	—	36	15	—	—	15	45.00	—	—
4	화학	17	—	—	17	41	—	—	41	17	—	—	17	45.67	—	—
5	생물	13	—	—	13	53	—	—	53	20	—	—	20	56.67	—	—
6	지구과학	13	—	—	13	37	—	—	37	20	—	—	20	44.33	—	—
7	일반사회	20	1	2	23	86	4	—	90	30	2	—	32	80.00	미공개	—
8	역사	18	1	2	21	109	8	—	117	27	2	—	29	64.67	미공개	—
9	지리	15	1	2	18	72	6	—	78	24	2	—	26	84.00	미공개	—
10	도덕·윤리	25	2	2	29	93	4	—	97	38	1	—	39	65.33	미공개	—
11	체육	28	2	3	33	165	20	—	185	42	3	—	45	66.00	57.00	—
12	음악	8	—	1	9	91	—	—	91	12	—	—	12	69.33	—	—
13	미술	10	—	1	11	82	—	—	82	15	—	—	15	66.00	—	—
14	한문	9	—	1	10	62	—	1	63	14	—	—	14	69.00	—	—
15	영어	49	3	6	58	231	17	—	248	75	5	—	80	63.67	64.67	—
16	기술	19	1	—	20	36	4	—	40	29	2	—	31	49.00	미공개	—
17	가정	12	—	—	12	63	—	—	63	18	—	—	18	55.67	—	—
18	정보·컴퓨터	23	2	2	27	58	5	—	63	35	1	—	36	47.33	미공개	—
19	전기	4	—	—	4	8	—	—	8	6	—	—	6	56.00	—	—
20	전자	4	—	—	4	11	—	—	11	6	—	—	6	58.67	—	—
21	기계	10	—	—	10	38	—	—	38	16	—	—	16	68.33	—	—
22	상업	11	—	—	11	68	—	—	68	19	—	—	19	67.00	—	—
23	일본어	4	—	1	5	33	—	—	33	7	—	—	7	67.67	—	—
24	중국어	2	—	1	3	54	—	—	54	3	—	—	3	75.33	—	—
25	특수(중)	24	—	2	26	132	—	4	136	36	—	—	36	67.00	—	—
26	영양	11	—	1	12	72	—	—	72	17	—	—	17	68.67	—	—
27	사서(초)	2	—	—	2	13	—	—	13	3	—	—	3	68.33	—	—
28	사서(중)	1	—	—	1	9	—	—	9	3	—	—	3	74.00	—	—
29	보건(유,초)	15	—	1	16	63	—	—	63	23	—	—	23	54.67	—	—
30	보건(중)	7	—	1	8	27	—	—	27	11	—	—	11	55.00	—	—
31	전문상담(초)	4	—	1	5	39	—	1	40	6	—	1	7	67.66	—	미공개
32	전문상담(중)	9	—	1	10	91	—	—	91	14	—	—	14	71.67	—	—
합계		509	21	45	575	2,541	97	6	2,644	770	30	1	801			

※ 동점일 경우 동점자 전원 합격 처리, 합격자 2명 이하 과목 합격선 점수 미공개

## 붙임 2

# 사립 위탁 합격 인원 및 합격선

○ 2차까지 위탁(1.5배수 합격)

법인명	학 교 명	과 목	선발 인원	1차 선발 예정인원	1차합격 인 원	과부족	합격선	비고
광풍학원	광풍중	국어	1	2	2	-		
		물리	1	2	-	-2		
		체육	1	2	2	-		
명휘학원	호서중	도덕·윤리	1	2	1	통합		통 합 1.5배수
		화학	1	2	1	-1		
		기술	1	2	1	-1		
		정보·컴퓨터	1	2	-	-2		
	호서고	국어	1	2	2	-		
		도덕·윤리	1	2	2	통합		통 합 1.5배수
		지리	1	2	3	1	70.67	
		수학	1	2	2	-		
		물리	1	2	-	-2		
복자학원	복자여고	수학	2	3	3	-	56.67	
합 계			14	27	19	-7		

○ 1차까지 위탁(3배수 합격)

※ 사립위탁(1차) 응시생은 해당 법인(학교) 홈페이지 및 법인에 문의하시기 바랍니다.

연번	법인명	학교명	과 목	선발 인원	1차 선발 예정인원	1차합격 인 원	과부족	비고
1	천광학원	천안서여중	도덕·윤리	1	3	3	-	
		천안여자상업고	수학	1	3	3	-	
			정보·컴퓨터	1	3	-	-3	
2	천일학원	천성중	국어	1	3	3	-	
			수학	1	3	3	-	
			기술	1	3	1	-2	
		천안상업고	상업	1	3	3	-	
3	금성학원	공주북중	수학	1	3	3	-	
		공주금성여자고	일반사회	1	3	3	-	
4	계훈학원	팔봉중	기술	1	3	-	-3	

연번	법인명	학교명	과 목	선발 인원	1차 선발 예정인원	1차합격 인 원	과부족	비고
5	서령학원	서령중	체육	1	3	3	—	
			영어	1	3	3	—	
		서령고	국어	1	3	3	—	
			수학	1	3	—	-3	
6	기민학원	기민중	역사	1	3	3	—	
			체육	1	3	—	-3	
			음악	1	3	3	—	
			미술	1	3	3	—	
7	대지학원	썬뜰여중	국어	1	3	3	—	
			영어	1	3	3	—	
		썬뜰여고	국어	1	3	3	—	
		논산대건고	영양	1	3	3	—	
8	아카데미학원	연무여자중	도덕·윤리	1	3	3	—	
			가정	1	3	3	—	
9	정민학원	서야중	수학	1	3	—	-3	
		서야고	국어	1	3	3	—	
			역사	1	3	3	—	
			일반사회	1	3	3	—	
			영어	1	3	3	—	
10	인동학원	송악중	국어	1	3	3	—	
			도덕·윤리	1	3	3	—	
			수학	1	3	1	-2	
			기술	1	3	—	-3	
			정보·컴퓨터	1	3	1	-2	
		송악고	지구과학	1	3	1	-2	
			영어	1	3	3	—	
			전문상담	1	3	3	—	
11	문화학원	신평중	국어	1	3	3	—	
			역사	1	3	3	—	
			미술	1	3	3	—	
		신평고	국어	1	3	3	—	
			일반사회	1	3	3	—	
			수학	1	3	—	-3	
			영어	1	3	3	—	
			영양	1	3	3	—	

연번	법인명	학교명	과 목	선발 인원	1차 선발 예정인원	1차합격 인 원	과부족	비고
12	신암학원	홍주중	국어	1	3	4	1	
		홍주고	국어	1	3	3	—	
			수학	2	6	3	-3	
13	송암학원	신양중	체육	1	3	3	—	
14	북일학원	북일여고	국어	3	9	10	1	
			일반사회	2	6	6	—	
			지리	1	3	3	—	
			지구과학	1	3	3	—	
15	한일학원	한일고	수학	1	3	3	—	
			물리	1	3	1	-2	
16	예성학원	공주정보고	역사	1	3	3	—	
17	창호학원	서일고	도덕·윤리	1	3	—	-3	
			수학	1	3	1	-2	
18	건양교육재단	건양고	수학	1	3	3	—	
			영어	1	3	3	—	
19	천수학원	한국K-POP고	수학	1	3	—	-3	
			체육	1	3	3	—	
20	예덕학원	예산고	도덕·윤리	1	3	3	—	
			수학	1	3	2	-1	
			물리	1	3	—	-3	
			정보·컴퓨터	1	3	1	-2	
			영양	1	3	3	—	
		예산예회여자고	역사	1	3	3	—	
			영어	1	3	3	—	
			정보·컴퓨터	2	6	0	-6	
			영양	1	3	3	—	
21	동양학원	태안여자고	수학	1	3	2	-1	
			정보·컴퓨터	1	3	—	-3	
			디자인	1	3	—	-3	
22	드림학원	드림중고	생물	1	3	3	—	
합계				80	240	181	-59	

## 국립 위탁 합격 인원 및 합격선

○ 1차까지 위탁(3배수 합격)

학교명	과 목	선발 인원	1차 선발 예정인원	1차합격 인원	과부족	합격선	비고
국립공주대학교 사범대학부설특수학교	특수(중등)	2	6	7	1	71.67	
합 계		2	6	7	1	71.67	

## 붙임 4

# 2026학년도 중등학교교사 임용후보자 선정경쟁시험 제1차 시험 합격자 증빙서류 제출 목록표

### ■ 인적 사항

응시과목	수험번호	성명	(서명 또는 인)
------	------	----	-----------

### ■ 제출 서류 내용

제출 대상		제출 여부 (제출시 ○표)	제출 서류
1. 공통	졸업자		○ 교원자격증(사본) 1부
	교원자격증 취득 예정자		○ 교원자격취득 예정증명서(원본) 1부 ※ 2026년 2월말 졸업예정자
2. 병역 의무 이행자	병역필로 표기한 자		○ 주민등록표 초본(병역사항 포함)
	병역복무 중인 전역 예정자		○ 전역 예정증명서 또는 전역 예정일이 기재된 복무확인서 ※ 원서접수 마감일(2025.10.17.) 기준 6개월 이내에 전역(복무 만료) 예정인 자
3. 장애인 편의 제공 신청자			○ 장애인 편의 제공 신청서(제2차 시험용) [붙임 15 서식]
			○ 장애인 증명서, 의사 진단서(해당자) 등 장애인 편의 제공 신청 붙임 서류
4. 실기시험 대상자 (음악 과목만 해당)			○ 제2차 시험 실기평가(음악교과) 국악기실기 영역 선택 악기 신청서 [붙임 6 서식] - 응시과목, 선택 분야 등을 표기한 신청서 원본 ※ 신청서 제출 기간 후에 선택 분야 변경 불가

## 붙임 5

■ 어디서나 교육민원처리제 운영규칙 [별지 제5호 서식] (준용)

# 위임장

위임 내용	2026학년도 중등학교교사 임용후보자 선정경쟁시험 제1차 시험 합격자 각종 증빙서류 대리 접수	
위임받는 사람 (대리 접수자)	성명 (서명 또는 인)	생년월일
	주소	
	연락처(핸드폰/전화번호)	위임하는 사람과의 관계
위임하는 사람 (제1차 시험 합격자)	성명	생년월일
	주소	
	연락처(핸드폰/전화번호)	

위와 같이 2026학년도 중등학교교사 임용후보자 선정경쟁시험 제1차 시험 합격자 각종 증빙서류  
대리 제출을 위임합니다.

2025년      월      일

위임하는 사람

(서명 또는 인)

충청남도교육감 귀하

※ 위임하는 사람(제1차 시험 합격자) 및 위임받는 사람(대리인) 신분증 지참

### 유의 사항

다른 사람의 인장 도용 등에 대해 허위로 위임장을 작성 신청할 경우에는 형법 제231조와 제232조의  
규정에 의하여 사문서위조·변조죄로 5년 이하의 징역 또는 1천만 원 이하의 벌금에 처하게 됩니다.

210mm×297mm[일반용지 54g/㎡]



2026학년도 중등학교교사 임용후보자 선정경쟁시험  
음악교과 국악기 실기영역 선택 악기 신청서

- 수험번호 : \_\_\_\_\_
- 생년월일 : \_\_\_\_\_
- 성 명 : \_\_\_\_\_

- 국악기 실기영역 선택 악기 신청서 (선택 분야 해당란에 “O” 표시)

선택 분야 (택 1)				비고
가야금 12현	해금	단소	소금	
				※ 선택 분야 중 1곳만 선택 (개량악기 불가)

상기와 같이 2026학년도 중등학교교사 임용후보자 선정경쟁시험 제2차 시험 실기 시험 선택 국악기는 가야금 12현, 해금, 단소, 소금 중 택 1 하여 악기명을 기입하여 신청서를 제출합니다.

- 악기는 수험생 준비(단, 개량악기 사용불가)
- 선택악기는 추후 변경할 수 없으니 신중히 결정하여 주시기 바랍니다.

2025. . .

신청인 : (서명 또는 인)

충청남도교육감 귀하

## 시험별 응시자 유의사항

### 1. 일반 유의사항

- ① 응시자는 본 유의사항을 숙지하여 이행하여야 하며, 이행치 않을 때는 불이익을 받을 수 있습니다.
- ② 시험실 입실 완료 시간: **08:30까지 입실 완료**(07:30부터 입실 가능)
  - 각 시험 해당 대기실 관리번호 첫 번째 응시자가 구상실 및 시험실 입실을 위하여 대기실을 나온 경우 **입실 및 응시 불가**
- ③ 시험실(대기실)에 입실하면 책상 우측 상단에 부착된 수험번호를 확인하고 지정된 좌석에 앉아야 하며, 질서유지 및 공정한 시험관리를 위하여 일체의 행동이 통제되고, 감독관의 지시에 따라야 하며, 퇴장을 명하면 즉시 퇴실하여야 합니다.
- ④ **시험 당일 응시자 준비물**
  - 수험표: 컬러 출력, 이면지 사용 불가, 수험표에 메모·낙서 금지
  - 신분증(주민등록증, 운전면허증, 여권 등): 모바일 신분증은 불가
  - 필기구: 색깔 펜 사용 가능
  - 시계: 아날로그(바늘) 시계만 가능(전자시계·탁상시계 등은 불가)
  - 먹는 물과 중식, 간식
- ⑤ **소지(반입)금지 물품**

휴대전화, 블루투스기기, 이어폰, 스마트워치(밴드)·스마트센서, 태블릿PC, 노트북, 넷북, 디지털 카메라, MP3, 휴대용 미디어 플레이어(PMP), 전자사전, 카메라펜, 캠코더, **전자시계**, 전자계산기, 라디오, **전자담배** 등 모든 통신기기 및 전자기기

※ 대기실에는 각종 통신·전자기기는 반입할 수 없습니다. 부득이한 사유로 대기실 내에 반입한 경우 시험 시작 전에 감독관에게 반드시 제출하여야 하고, 시험 종료 시까지 돌려받을 수 없습니다. 또한, 충청남도교육청에서는 물품의 보관 시 훼손·파손·분실에 대하여 일체 책임지지 않습니다.

➤ **소지 금지물품을 시험 시작 전 제출하지 않고 시험(대기)시간 및 쉬는 시간 등에 사용하거나 소지한 것을 알게 된 경우에도 부정행위로 처리합니다.**

※ 각종 귀마개, 모자, 장갑 등을 착용하고 시험에 응시할 수 없습니다.

※ 신분증 미지참으로 본인 확인이 불가능할 경우 응시할 수 없으며, 수험표 소지 응시자의 경우 시험본부에서 **시험 당일 시험 시작 40분 전(07:50)까지** 【신분증 미지참자 시험 응시원】을 작성한 후 시험에 응시하여야 합니다.

※ **시험 시작 후에는 대기실에서** 지정된 시간 이외에는 간식이나 과자 등 일체의 음식물 섭취가 불가하며, **물(생수)만 마실 수** 있습니다.

⑥ 대기실 서적 열람: 대기실에서는 **종이 자료는 열람이 가능**하나, 전자책, 전자사전 등 전자기기는 일절 사용할 수 없고, **전자기기를 소지하거나 사용한 경우는 부정행위자로 처리**합니다.

⑦ 화장실 이용 방법: 시험 시작 후 대기실에서 화장실을 이용하고자 하는 응시자는 감독관에게 요청합니다. 한사람씩 순서대로 이용하고, 복도감독관이 화장실까지 동행하며, 휴대폰 소지여부 확인을 위하여 금속탐지기를 사용합니다. 응시자는 관리번호 명찰을 반드시 패용하고 있어야 하며, 그 외의 소지품은 일체 소지 할 수 없습니다. 화장실 내에서 부정행위로 오해받을 행동은 자제하시기 바랍니다. 다시 대기실로 돌아올 때에도 감독관이 동행합니다.

⑧ 점심식사: 점심시간은 시험 진행 상황을 고려하여 실시할 계획이므로 도시락 또는 간식을 준비하시기 바랍니다. 대기실 내에서 이동하지 말고 조용히 식사하여야 하며 정해진 시간 이외에는 식사할 수 없습니다. (다만, 기침 등으로 인해 별도의 식사가 필요한 응시자는 예비실에서 식사함)

※ 응시자는 시험장 밖으로 나갈 수 없으며, 응시자가 아닌 자는 일체 출입을 금합니다.

⑨ 수험표를 분실한 경우는 **시험 당일 시험 시작 40분전까지** 신분증을 지참하고 시험본부에 방문하여 재발급 받을 수 있습니다.

⑩ 본 공고와 관련하여 추가 및 변경 공고 시 우리교육청 누리집을 통하여 공고할 예정이오니, 시험일 전일까지 반드시 공고문을 확인하시기 바랍니다.

⑪ 시험실 내 작품 또는 비품, 비치물에는 일체 접촉을 삼가고, 실내에서는 흡연을 금하며 화장실 등 시험장 시설을 깨끗하게 사용하시기 바랍니다.

⑫ 시험 당일은 시험장 주변이 혼잡하고 주차시설이 부족하오니 대중교통을 이용하시기 바랍니다. (단, 장애인·임신부 탑승 차량 제외)

## 2. 부정행위에 대한 조치

아래 내용에 해당되는 자는 부정행위자 등으로 처리되며, 그 유형별 제재 조치는 다음과 같습니다.

1. 다음 각 호의 어느 하나에 해당하는 행위를 한 자에 대하여는 「교육공무원법」 제11조의 2(부정행위자에 대한 조치)에 의거 당해 시험을 정지 또는 무효로 하고, 그 처분이 있는 날부터 5년간 이 법에 의한 시험에 응시할 수 없다.
  - 가) 다른 응시자의 답안지를 보거나 본인의 답안지를 보여주는 행위
  - 나) 대리 시험을 의뢰하거나 대리로 시험에 응시하는 행위
  - 다) 통신기기, 그 밖의 신호 등을 이용하여 당해 시험내용에 관하여 다른 사람과 의사소통하는 행위
  - 라) 부정한 자료를 가지고 있거나 이용하는 행위
  - 마) 병역, 가(산)점, 한국사 능력검정시험에 관한 사항 등 시험에 관한 소명(증명)서류에 허위사실을 기재하거나 이를 위조·변조하여 시험 결과에 부당한 영향을 주는 행위
  - 바) 그 밖에 부정한 수단으로 본인 또는 다른 사람의 시험결과에 중대한 영향을 미치는 행위
2. 다음 각 호의 어느 하나에 해당하는 행위를 한 자에 대하여는 당해 시험에 한하여 그 시험을 정지하거나 무효로 한다.
  - 가) 시험 시작 전에 시험문제를 열람하는 행위
  - 나) 시험 시작 전 또는 종료 후에 답안을 작성하는 행위
  - 다) 그 밖에 시험의 공정한 관리에 영향을 미치는 아래 행위 등
    - 감독관의 본인 확인 및 소지품 검색 요구에 따르지 않는 행위
    - 시험실에 「소지(반입)금지 물품」을 반입하여 시험 시작 전 감독관 수거 시 이를 제출하지 않고 소지하는 행위

#### 소지(반입) 금지 물품

휴대전화, 블루투스기기, 이어폰, 스마트워치(밴드)·스마트센서, 태블릿PC, 노트북, 넷북, 디지털 카메라, MP3, 휴대용 미디어 플레이어(PMP), 전자사전, 카메라펜, 캠코더, **전자 시계**, 전자계산기, 라디오, **전자담배** 등 모든 통신기기 및 전자기기

※ 감독관은 금속탐지기를 이용하여 소지금지 물품을 확인할 수 있습니다.

➔ 소지 금지물품을 시험 시작 전 제출하지 않고 시험(대기)시간 및 쉬는 시간에 사용하거나 소지한 것이 발각된 경우에도 부정행위로 처리합니다.

- 라) 감독관의 지시에 불응하는 행위

### 3. 실기평가(체육, 음악, 미술)

#### 가. 체육과목 실기평가 [2026.1.14.(수) 충남체육고등학교]

- 1) 응시자는 2026.1.14.(수) 8:30까지 충남체육고등학교 다목적 체육관(필승관)으로 입실 완료하여야 합니다. (7:30부터 입실 가능 / **시험 시작 시 입실 불가**)
- 2) 실기평가는 응시자의 추천에 의한 관리번호 순으로 합니다.
- 3) 응시자 준비물은 운동화(우레탄 운동장 사용을 대비하여 스파이크 별도 지참), 체육복, 수영복, 수영모, 배드민턴 라켓, 탁구 라켓, 수건 등을 꼭 준비하여야 합니다. (날씨가 추운 관계로 방한복 반드시 준비 요망)
- 4) 응시자는 출신 학교의 이름(마크)이 표시된 체육복을 착용할 수 없습니다.
- 5) 응시자는 시험 응시 전에 충분한 준비운동으로 안전사고를 예방하여야 하며, 시험 중 발생한 일체의 부상 및 사고에 대해 충남교육청은 책임을 지지 않습니다.
- 6) 이동 시나 대기 중에는 시험 진행에 방해가 되지 않도록 유의하며 특히, 타 응시자와의 접촉이나 평가내용을 알리는 행위를 하지 않도록 하여야 합니다.
- 7) 시험시간은 시험장 등의 사정에 의하여 일부 변경될 수도 있습니다.  
(시험시간 중에는 외출 금지)
- 8) 따뜻한 물, 수건, 점심 도시락, 간식 등은 개인이 준비하여야 합니다.
- 9) 응시자는 휴대전화 등 모든 통신·전자기기를 사용·소지할 수 없으며, 모든 전자기기를 소지 또는 사용하다 적발될 시에는 부정행위자로 처리합니다.  
※ 휴대전화·전자기기는 전원을 끈 후 감독관에게 제출하여 관리➡ 9시 이전
- 10) 과목의 특성상 늦은 시간까지 시험이 진행될 수 있습니다.

#### 나. 음악과목 실기평가 [2026.1.14.(수) 충남예술고등학교]

- 1) 응시자는 2026.1.14.(수) 8:30까지 충남예술고등학교 지정 시험(대기)실에 입실 완료하여야 합니다. (7:30부터 입실 가능 / **시험 시작 시 입실 불가**)
- 2) 실기평가는 응시자의 추천에 의한 관리번호 순으로 합니다.
- 3) 가창 도중에 부정확하여도 재가창 할 수 없습니다.
- 4) “장구반주와 가창” 평가 시 장구 및 장구채는 시험본부에서 제공하나 장구채는 본인이 지참하여 사용이 가능합니다.

5) “국악기실기”의 국악기는 응시자가 준비하여야 하고, 개량악기는 사용할 수 없으며, 자유곡을 암보로 연주하여야 합니다.

※ 국악기는 가야금(12현), 해금, 단소, 소금 중 택1 자유곡 1곡(무반주, 암보)

6) 실기평가를 모두 마친 응시자는 바로 귀가하여야 합니다. 실기평가 시간은 시험장 등의 사정에 의하여 변경될 수도 있습니다.

7) 응시자는 휴대전화 등 모든 통신·전자기기를 사용·소지할 수 없으며, 모든 전자기기를 소지 또는 사용하다 적발될 시에는 부정행위자로 처리합니다.

※ 휴대전화·전자기기는 전원을 끈 후 감독관에게 제출하여 관리 ➔ 9시 이전

#### 다. 미술과목 실기평가 [2026.1.14.(수) 충남예술고등학교]

- 1) 응시자는 2026.1.14.(수) 8:30까지 충남예술고등학교 지정 시험(대기)실에 입실 완료하여야 합니다. (7:30부터 입실 가능 / **시험 시작 시 입실 불가**)
- 2) 시험실의 자리는 응시자의 추첨을 통해 배정되며, 지정된 자리에서 시험을 치러야 합니다.
- 3) 평가영역별 응시자 준비물과 출제본부 제공 재료는 다음 표를 참고하시기 바랍니다. (출제본부 제공 재료에 이상이 있을 경우 응시자의 요구에 따라 감독관 확인 후 교체 가능)

##### - 응시자 준비 및 출제본부 제공 준비물

구분	평가영역	응시자 준비물	출제본부 제공
미술	소묘	연필, 지우개, 집게(*전동 지우개 금지)	켄트지 4절, 화판, 이젤, 압정, 물통
	평면주제표현	평면표현에 필요한 평면표현 도구 일체	화선지(2절), 화판, 물통
	입체주제표현	입체표현에 필요한 입체표현 도구 일체	켄트지 4절, 물통

- 4) 실기평가 평가영역별 제재는 시험 당일에 발표하며, 시험은 **소묘(180분), 평면주제표현(130분), 입체주제표현(130분)**으로 진행됩니다.
- 5) 응시자는 실기평가가 종료되기 전에 해당 시험실 밖으로 나갈 수 없으나, 장시간 시험 운용에 따른 화장실 사용은 시험실 감독관에게 사용 요청 후 복도 감독관과 동행하여 사용할 수 있습니다.
- 6) 응시자는 시험 도중에 옆 사람과 대화(잡담)를 할 수 없으며, 시험 감독관에게 시험과 관련되는 질문을 일절 할 수 없습니다.

- 7) 남의 작품을 훼손하거나 덧손질하여(덧손질을 요구하는 행위 포함) 시험의 공정성을 해치는 경우 해당 과목을 0점 처리하고 부정행위자로 처리합니다.
  - 8) 응시자는 주어진 시간까지 작품을 완료하여야 하며, 시험 종료와 동시에 모든 행동을 중지하여야 합니다. 만약 시험종료 이후에도 계속하여 작업을 하거나 시험 감독관의 지시에 불응하면 부정행위자로 처리합니다.
  - 9) 실기평가는 긴 시간이 소요되고 시험 진행 중에는 출입이 통제되니 **개인별로 도시락 등 중식을 준비**하여 실기평가에 차질 없도록 하시기 바랍니다.
  - 10) 응시자는 휴대전화 등 모든 통신·전자기기를 사용·소지할 수 없으며, 모든 전자기기를 소지 또는 사용하다 적발될 시에는 부정행위자로 처리합니다.
- ※ 휴대전화·전자기기는 전원을 끈 후 감독관에게 제출하여 관리 ➔ 9시 이전

#### 4. 실험평가(물리, 화학, 생물, 지구과학)

##### 가. 과학교과(물리, 화학, 생물, 지구과학) 실험평가 [2026.1.14.(수) 천안쌍용고등학교]

###### 1) 일반 유의사항

- 가) 응시자는 본 유의사항을 숙지하여 이행하여야 하며, 이행치 않을 때 불이익을 받을 수 있습니다.
- 나) 응시자는 **2026.1.14.(수) 8:30까지** 천안쌍용고등학교 지정 시험(대기)실에 입실 완료하여야 합니다. (7:30부터 입실 가능 / **시험 시작 시 입실 불가**)
- 다) 대기실에 입실하면 대기실의 질서유지 및 공정한 시험 관리를 위하여 일체의 행동이 통제되고, 감독관의 지시에 따라야 하며, 퇴장을 명하면 즉시 퇴실하여야 합니다.

###### 라) 시험 당일 응시자 준비물

- ▶ 수험표(컬러 출력) 및 신분증(주민등록증, 운전면허증, 여권 등)
- ▶ 필기도구(검은색 펜)

###### 2) 실험평가 진행요령

대기실(관리번호 추첨 포함) ➔ 시험실 입실 ➔ 본인 좌석 착석(관리번호 순) ➔ 관리번호 확인(관리번호순으로 “00번입니다”) ➔ 문제지 배부(응시자 책상) ➔ 문제지 및 시험용 도구 이상 여부 확인 ➔ 구상, 실험, 답안 작성 (60분) ➔ 답안지 제출 ➔ 시험실 퇴실(문제지 반납) ➔ 복도 감독관에게 개인 물품 수령 후 귀가 (반드시 본인 물품 확인 바람)

- 가) 물리, 화학, 생물, 지구과학 각 과목별 한 조(3~5명)로 구성되어 시험이 진행됩니다.
- 나) 시험실에서 배부 받은 문제지에 따라 구상, 실험, 답안을 작성합니다.(60분)
- 다) 각 과목별로 응시자에 해당되는 탐구 주제는 책상 위에 비치되어 있으며, 문항을 확인한 후, 시험을 시작합니다.
- 라) 응시자는 시험실 내에서 질문 및 서로 간에 대화는 일체 금합니다.
- 마) 시험시간(60분) 전에 시험이 종료되면 종료 표시를 하고 답안지 및 문제지를 감독관에게 제출하고 퇴실할 수 있습니다.

## ① 대기실에서

- ① 대기실 입실 완료: 08:30까지 해당 대기실에 입실 완료하여야 합니다.
- ② 음식물 섭취 금지: 시험 시작 후 대기실에서 점심시간 이외에 간식이나 과자 등을 먹을 수 없습니다. (단, 본인이 준비한 물은 마실 수 있습니다.)
- ③ 시험실 이동 순서: **대기실 → 시험실(평가) → 퇴장(개인소지품 수령)**
- ④ 휴대전화 등 반입금지 물품 회수
- ⑤ 관리번호 추첨: 수험번호순에 의해 응시자가 직접 시험 순서를 추첨하고 관리번호대장에 기재합니다. 해당 관리번호 명찰을 패용합니다.
- ⑥ 면접문항 및 평가영역: 출제 문항수 및 평가영역에 대한 세부범위 및 내용은 공고하지 않습니다. 문제지는 시험 당일 시험실에서 열람 가능합니다.

## ② 시험실로 이동

- ① 시험실로 이동 시 물품 확인: 관리번호 순서에 따라 응시자는(과목별 조별 인원) 시험실로 이동합니다. 대기실에서 시험실로 이동 시 본인의 개인소지품 일체, 관리번호 명찰, 필기도구를 반드시 확인하여야 합니다. 대기실에서 한 번 나오면 다시 들어갈 수 없습니다. 개인소지품 일체는 복도에 별도로 마련된 바구니에 담아 놓습니다.
- ② 관리번호 및 문제지 확인: 시험실에 입실하여 본인의 좌석에 착석 ➡ 관리번호 확인(관리번호 순으로 평가위원에 인사하고 “00번입니다” ), 본인의 신분을 노출하는 언어를 사용할 경우 감점 처리될 수 있음 ➡ 진행요원 안내에 따라 문제지 및 시험용 도구를 반드시 확인하고 이상이 없으면 문제지를 뒤집어 놓고 시험 시작까지 기다리며, 이상이 있을 시 진행요원에게 알리고 지시에 따릅니다.



- ③ 실험평가 실시: 평가위원장의 “시작하세요” 라는 말과 동시에 진행요원이 시작종을 울립니다. 시작종이 울린 시간부터 60분간 구상, 실험, 답안작성을 실시합니다. (시험시간은 전자시계로 계측함)
- ④ 응시자는 시험평가 종료 후 문제지, 관리번호 명찰을 진행요원 앞에 준비되어 있는 회수용 상자에, 답안지는 감독관에게 제출하고 퇴실합니다.

### ✓ 응시자 유의사항

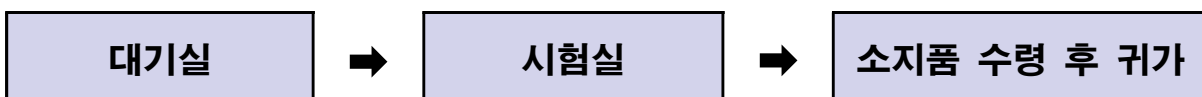
- ① 평가위원에게 질문할 수 없습니다.
- ② 시험평가 순서는 구상, 실험, 답안작성 순으로 합니다.
- ③ 총 실험평가 시간은 60분이며, 종료 후 문제지 및 답안지를 감독관에게 제출하고 즉시 퇴실하여야 합니다.
- ④ 시험실 내에 전자시계를 비치할 예정입니다. 참고하시기 바랍니다.
- ⑤ 평가시간 관리는 시험실 내에 있는 진행위원이 합니다. 진행위원은 답변 시작종을 울리고 정확하게 60분 만에 종료종을 울립니다.  
(단, 종료 10분전 “10분 남았습니다.” 라고 육성으로 안내합니다.)
- ⑥ 실험평가를 종료종이 울릴 때까지 마치지 못한 경우에도 종료종이 울리면 즉시 답안 작성을 멈추고 답안지와 문제지를 감독관에게 제출하고 즉시 퇴실하여야 합니다.
- ⑦ 시험실에서는 화장실 이용할 수 없으나, 종료종이 울리기 전에 시험을 모두 마친 응시자는 본인이 퇴실을 원할 경우 퇴실할 수 있습니다.

### ③ 시험실 밖으로 이동

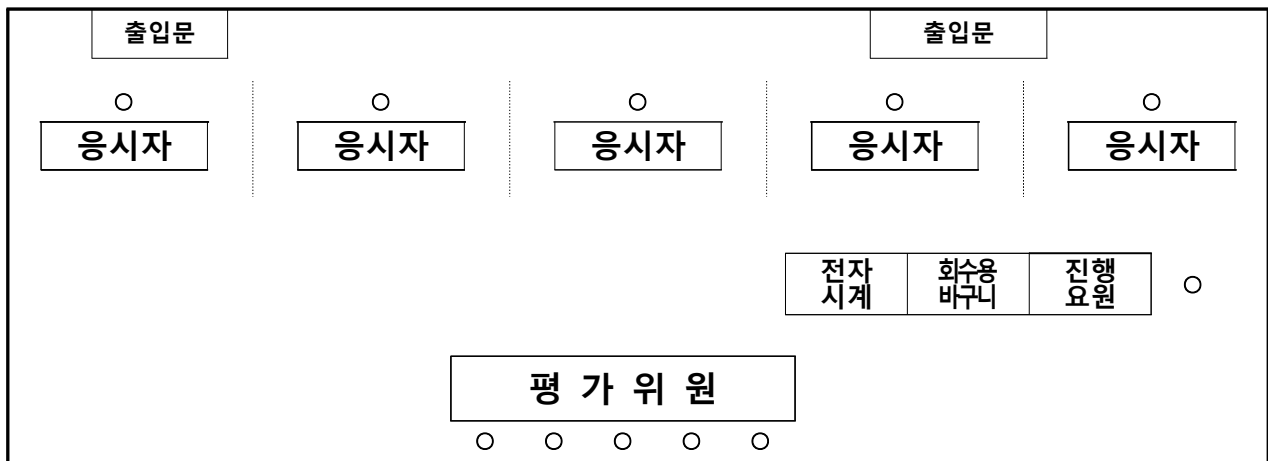
- ① 복도에 있는 본인의 개인소지품과 휴대폰 등을 가지고 시험에 방해가 되지 않도록 정숙(휴대폰 사용 금지)을 유지하며 시험장 밖으로 즉시 퇴장합니다.
- ② 대기실 재 입실이 불가하며, 시험실이 있는 층의 화장실을 사용할 수 없습니다.

### 3) 시험장별 배치도(조편성 3~5명 운영)

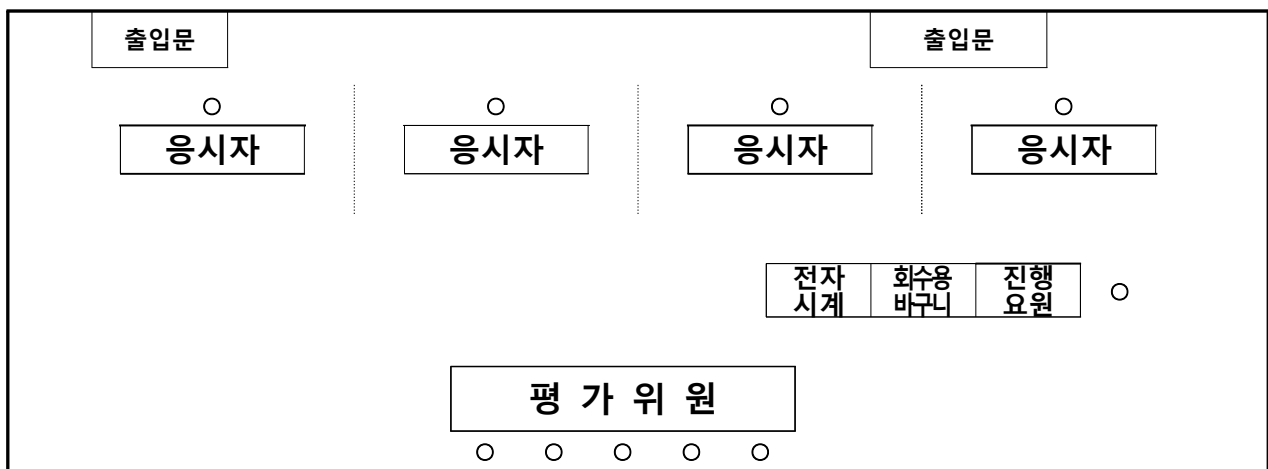
#### 〈 실배치 및 이동경로 〉



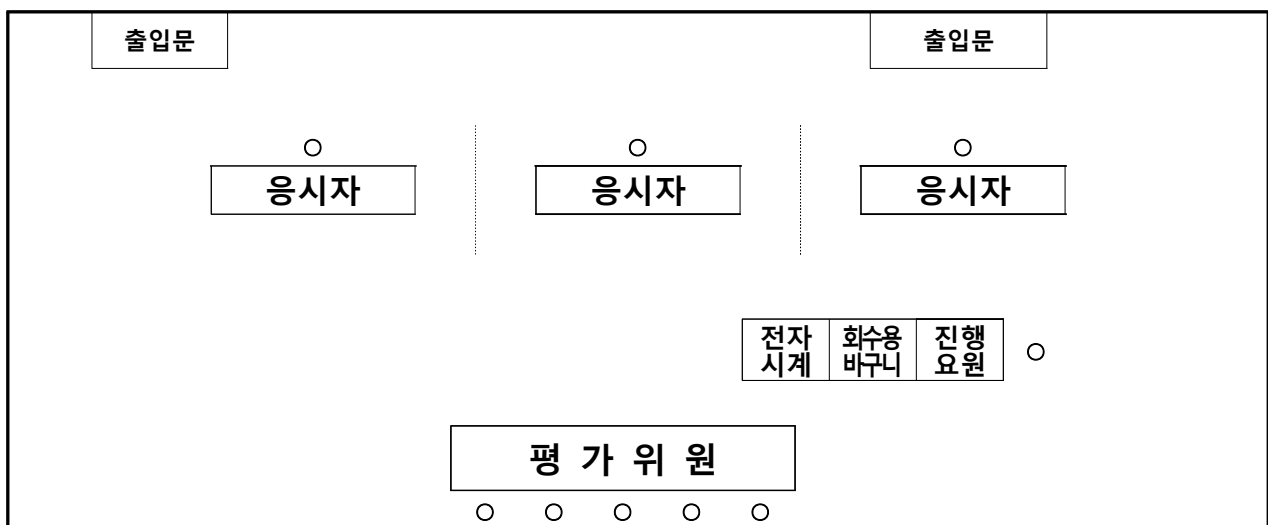
○ 응시자수 : 5명      소지품보관 응시자수 5명



○ 응시자수 : 4명      소지품보관 응시자수 4명



○ 응시자수 : 3명      소지품보관 응시자수 3명



## 5. 수업실연 진행요령(2차 시험 1일차)

대기실(관리번호 추첨 포함) ➡ 구상실 입실 ➡ 문제지 배부 ➡ 구상(20분)  
➡ 평가실 입실 ➡ 관리번호 확인(“관리번호 00번입니다”) ➡ 수업실연 실시  
➡ 평가실 퇴실(문제지, 관리번호 명찰 등 반납)

### ① 대기실에서

- ① 대기실 입실 완료: **08:30까지 해당 대기실에 입실 완료**하여야 합니다.
- ② 대기실 서적 열람: 수업실연 전 대기실에서는 종이 자료는 열람이 가능하나, 전자책, 전자사전 등 전자기기는 일절 사용할 수 없고, 전자기기를 소지하거나 사용한 경우는 부정행위자로 처리합니다.
- ③ 음식물 섭취 금지: 시험 시작 후 지정된 시간 외에 대기실에서 간식이나 과자 등을 먹을 수 없습니다. (단, 본인이 준비한 물은 먹을 수 있음)
- ④ 수업실연(평가)실 이동 순서: **대기실 → 구상실 → 수업실연(평가)실 → 퇴장**
- ⑤ 관리번호 추첨: **수험번호 순**에 의해 응시자가 직접 수업실연 순서를 추첨하고 관리번호대장에 기재합니다. 관리번호 명찰을 왼쪽 가슴에 패용합니다.

### ② 구상실로 이동

- ① 구상실로 이동 시 물품 확인: 관리번호 순서에 따라 응시자는 구상실로 이동합니다. 대기실에서 구상실로 이동 시 본인의 개인소지품 일체, 관리번호 명찰, 필기도구를 반드시 확인하여야 합니다. 대기실에서 한 번 나오면 다시 들어갈 수 없습니다. 개인소지품 일체는 복도에 별도로 마련된 바구니에 담아 놓습니다.
- ② 수업실연 구상: 구상실에서 감독관으로부터 문제지를 수령하고 **20분간 구상 및 수업실연 준비**를 합니다.

### ③ 수업실연(평가)실에서

- ① 수업실연(평가)실로 이동 시 물품 확인: 관리번호 명찰, 수업실연 문제지를 반드시 지참하고 수업실연(평가)실로 이동합니다.
- ② 관리번호 확인: 수업실연(평가)실에 입실하여 교탁 앞에 서서 평가위원에게 인사하고 **“관리번호 ○번입니다.”** 라고 말합니다. 본인의 신분을 노출하는

언어를 사용할 경우 수업실연이 무효가 될 수 있습니다. 수업실연 문제지는 본인이 소지하여야 하며 수업실연 시 문제지를 보면서 할 수 있습니다.

- ③ 수업실연 실시: 평가위원장이 “**시작하세요**” 라는 말과 동시에 진행요원이 시작종을 울리면 시작종이 울린 시간부터 **20분간 문제지를 보면서 수업실연을 실시**합니다.

(판서 가능 - 시험본부에서 준비한 분필 또는 보드마카만 사용)

- ④ 수업실연 종료 후: 수업실연 문제지, 관리번호 명찰을 진행요원 앞에 준비되어 있는 상자에 모두 제출하고 퇴실합니다.

#### ✓ 수업실연시 유의사항

- ① 평가위원에게 질문할 수 없습니다.
- ② 총 수업실연 시간은 20분을 넘을 수 없으므로 20분을 최대한 활용하여야 합니다.
- ③ 본인이 구상실에서 받은 문제지를 보면서 수업실연을 할 수 있습니다.
- ④ 수업실연 시 수업도구는 일체 사용할 수 없습니다.
- ⑤ 수업실연실 내에 전자시계를 비치할 예정입니다. 참고하시기 바랍니다.
- ⑥ 수업실연 시간관리는 수업실연실 내에 있는 진행요원이 합니다.  
진행요원은 수업실연 시작종을 울리고 정확하게 20분 후 종료종을 울립니다.
- ⑦ 응시자에 따라서는 종료종이 울릴 때까지 수업실연을 마치지 못할 수 있으나, 종료종이 울리면 수업실연을 멈추고 바로 퇴실하여야 합니다.
- ⑧ 종료종이 울리기 전에 수업실연을 모두 마친 응시자는 본인이 퇴실을 원할 경우 퇴실할 수 있습니다.

#### ④ 수업실연(평가)실 밖으로 이동

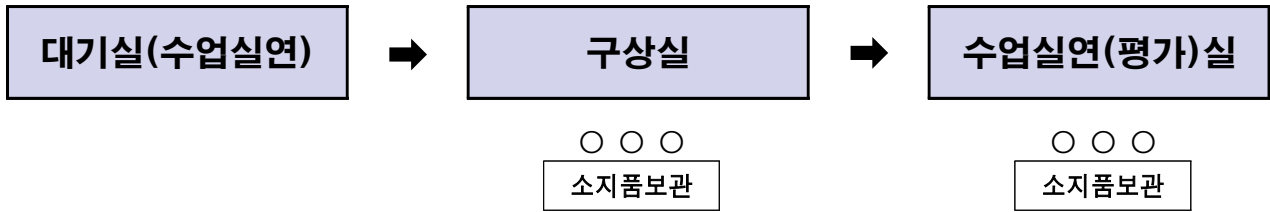
- ① 복도에 있는 본인의 개인소지품과 휴대폰 등을 가지고 시험에 방해가 되지 않도록 정숙(**휴대폰 사용 금지**)을 유지하며 시험장 밖으로 즉시 퇴장합니다.
- ② 대기실 재 입실이 불가하며, 시험실이 있는 층의 화장실을 사용할 수 없습니다.

## 5 기타 유의사항

- ① 수업실연 진행은 해당 감독관의 지시에 따라서 이루어지며, 응시자 단독으로 행동하여서는 안 됩니다.
- ② 상기 내용은 우리교육청 사정에 따라서 변경될 수 있으며 변경내용은 우리 교육청 누리집 또는 시험 당일 별도 안내합니다.

## ※ 수업실연 시험실 배치도(예시)

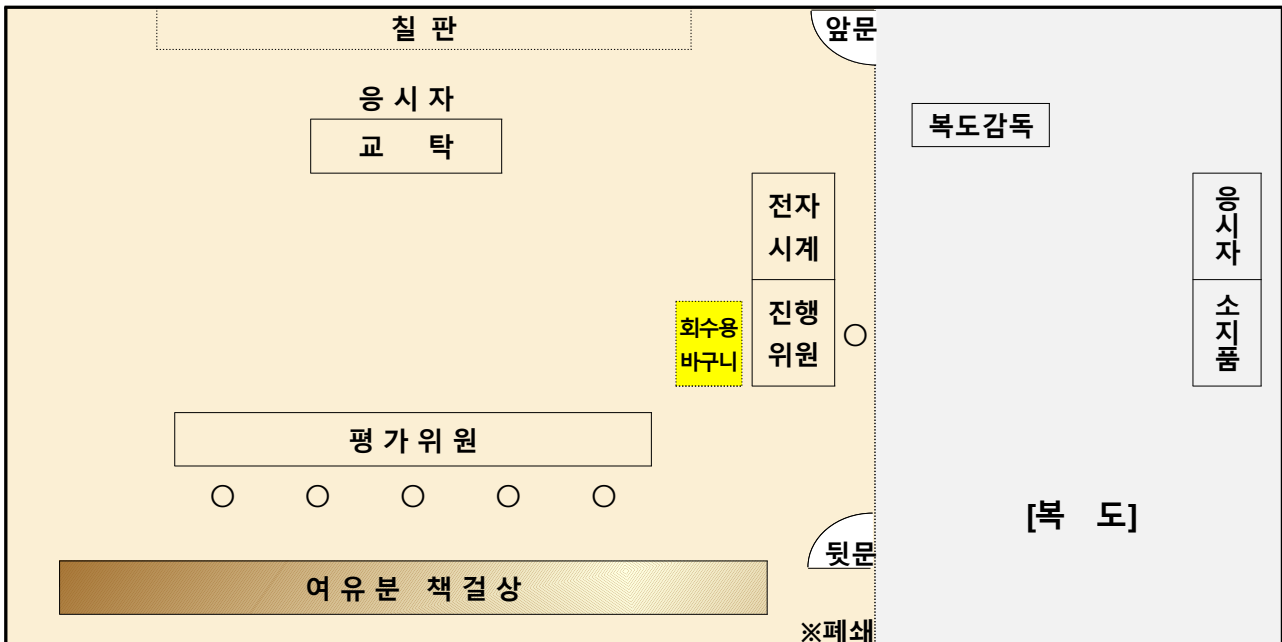
□ 실배치 및 이동경로



□ 구상실



□ 수업실연(평가)실



## 6. 교직적성 심층면접 진행요령(2차 시험 2일차)

대기실(관리번호 추첨 포함) ➡ 구상실 입실 ➡ 문제지 배부(구상형, 즉답형)  
➡ 구상(10분) ➡ 면접실 입실 ➡ 관리번호 확인(“관리번호 00번입니다”)  
➡ 구상형 답변 ➡ **즉답형**의 질문 확인 ➡ **즉답형** 답변 ➡ 면접실 퇴실(문제지,  
관리번호 명찰 등 반납)

### ① 대기실에서

- ① 대기실 입실 완료: **08:30까지 해당 대기실에 입실 완료**하여야 합니다.
- ② 대기실 서적 열람: 심층면접 전 대기실에서는 종이 자료는 열람이 가능하나, 전자책, 전자사전 등 전자기기는 일절 사용할 수 없고, 전자기기를 소지하거나 사용한 경우는 부정행위자로 처리합니다.
- ③ 음식물 섭취 금지: 시험 시작 후 지정된 시간 외에 대기실에서 간식이나 과자 등을 먹을 수 없습니다. (단, 본인이 준비한 물은 먹을 수 있음)
- ④ 심층면접(평가)실 이동 순서: **대기실 → 구상실 → 심층면접(평가)실 → 퇴장**
- ⑤ 휴대전화 등 반입금지 물품 회수
- ⑥ 관리번호 추첨: **수험번호 역순**에 의해 응시자가 직접 면접순서를 추첨하고 관리번호대장에 기재합니다. 관리번호 명찰을 패용합니다.
- ⑦ 면접문항 및 평가영역: 출제 문항수 및 평가영역에 대한 세부범위 및 내용은 공고하지 않습니다. 문제지는 시험 당일 구상실에서 열람 가능합니다.

### ② 구상실로 이동

- ① 구상실로 이동 시 물품 확인: 관리번호 순서에 따라 응시자는 구상실로 이동합니다. 대기실에서 구상실로 이동 시 본인의 개인소지품 일체, 관리번호 명찰, 필기도구를 반드시 확인하여야 합니다. 대기실에서 한 번 나오면 다시 들어갈 수 없습니다. 개인소지품 일체는 복도에 별도로 마련된 바구니에 담아 놓습니다.
- ② 심층면접 구상: 구상실에서 감독관으로부터 문제지를 수령하고 **10분간 구상 및 심층면접 답변 준비**를 합니다.

### ③ 교직적성 심층면접(평가)실에서

- ① 교직적성 심층면접(평가)실로 이동 시 물품 확인: 관리번호 명찰, 심층면접 문제지를 반드시 지참하고 심층면접(평가)실로 이동합니다.

- ② 관리번호 확인: 심층면접(평가)실에 입실하여 책상 앞에 서서 평가위원에게 인사하고 “**관리번호 ○번입니다.**” 라고 말한 후 면접용 의자에 앉습니다. 본인의 신분을 노출하는 언어를 사용할 경우 심층면접이 무효가 될 수 있습니다.
- ③ 교직적성 심층면접 실시: 평가위원장이 “**시작하세요**” 라는 말과 동시에 진행요원이 시작종을 울리면 시작종이 울린 시간부터 **10분간 답변을 실시**합니다.  
(면접시간은 전자시계로 계측함)
- ④ 구상형은 구상실에서 배부받은 문제지의 질문과 상황을 구상 후 면접실에서 답변합니다.
- ⑤ 즉답형은 구상실에서 배부받은 문제지의 상황과 면접실의 책상 위에 비치되어 있는 문항을 확인한 후, 면접실에서 (즉)답변합니다.
- ⑥ 문제에 대한 답변은 1번 문항부터 순서대로 답변하되, 문제는 읽지 않고, 문항 번호만 말한 후 답변하며, 각 문항에 대한 답변이 끝나면 종료 표시합니다.

### ✓ 답변요령

~ 심층면접(평가)실 내에 있는 진행요원이 시작종을 울리면 ~

- ① “구상형 1번 문항에 대하여 답변드리겠습니다.”
- ② (구상형 1번 문항 답변을 마치면) “이상입니다”
- ③ 2번 문항, 3번 문항을 같은 형식으로 답변합니다.
- ④ 구상형 답변을 마치면 평가실 책상 위에 비치 되어 있는 즉답형 문항을 확인한 후, (즉)답변합니다.

※ **즉답형**: 문제지에는 상황만 제시함. 질문은 면접(평가)실의 응시자용 책상 위에 비치되어 있으며, 해당 문항에 대해 답변하기 직전에 확인할 수 있음

- ⑦ **면접시험 시간은 10분**이며, 즉답형을 포함한 문항별 답변 시간은 응시자 본인이 적절히 조절할 수 있습니다.
- ⑧ 심층면접 종료 후: 문제지, 관리번호 명찰을 진행요원 앞에 준비되어 있는 회수용 상자에 모두 제출하고 퇴실합니다.



### ✓ 응시자 답변 시 유의사항

- ① 평가위원에게 질문할 수 없습니다.
- ② 총 답변 시간은 10분이며, 즉답형을 포함한 문항별 답변 시간은 응시자가 적절히 조절하여야 합니다.
- ③ 답변순서는 구상형 1번 문항, 2번 문항, . . . 즉답형 순으로 하여야 하며 문제는 읽지 않고 문항 번호만 말한 후 답변하고, 각 문항에 대한 답변이 끝나면 종료 표시합니다.  
- 예) 1번에 대해 답변 드리겠습니다.  
(1번에 대한 답변이 끝나면) 이상입니다.
- ④ 본인이 소지한 문제지를 보면서 답변할 수 있습니다.
- ⑤ 심층면접실 내에 전자시계를 비치할 예정입니다. 참고하시기 바랍니다.
- ⑥ 심층면접 시간관리는 평가실 내에 있는 진행위원이 합니다. 진행위원은 심층면접 시작종을 울리고 정확하게 10분 후 종료종을 울립니다.
- ⑦ 응시자에 따라서는 종료종이 울릴 때까지 심층면접 답변을 마치지 못할 수 있으나, 종료종이 울리면 답변을 멈추고 바로 퇴실하여야 합니다.
- ⑧ 종료종이 울리기 전에 답변을 모두 마친 응시자는 본인이 퇴실을 원할 경우 퇴실할 수 있습니다.

### ④ 교직적성 심층면접(평가)실 밖으로 이동

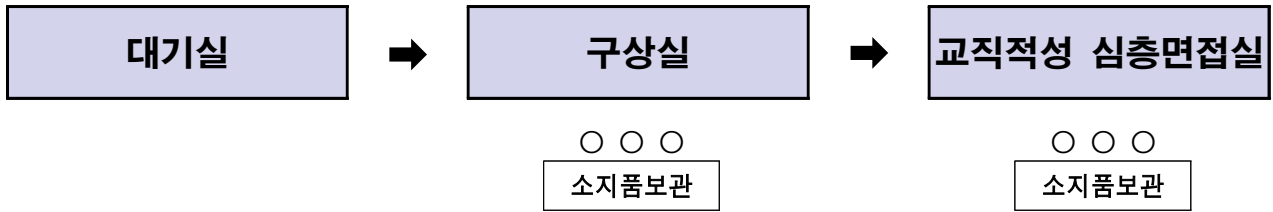
- ① 복도에 있는 본인의 개인소지품과 휴대폰 등을 가지고 시험에 방해가 되지 않도록 정숙(**휴대폰 사용 금지**)을 유지하며 시험장 밖으로 즉시 퇴장합니다.
- ② 대기실 재 입실이 불가하며, 시험실이 있는 층의 화장실을 사용할 수 없습니다.

### ⑤ 기타 유의사항

- ① 교직적성 심층면접 진행은 해당 감독관의 지시에 따라서 이루어지며, 응시자 단독으로 행동하여서는 안 됩니다.
- ② 상기 내용은 우리교육청 사정에 따라서 변경될 수 있으며 변경내용은 우리교육청 누리집 또는 시험 당일 별도 안내합니다.

## ※ 교직적성 심층면접 시험실 배치도(예시)

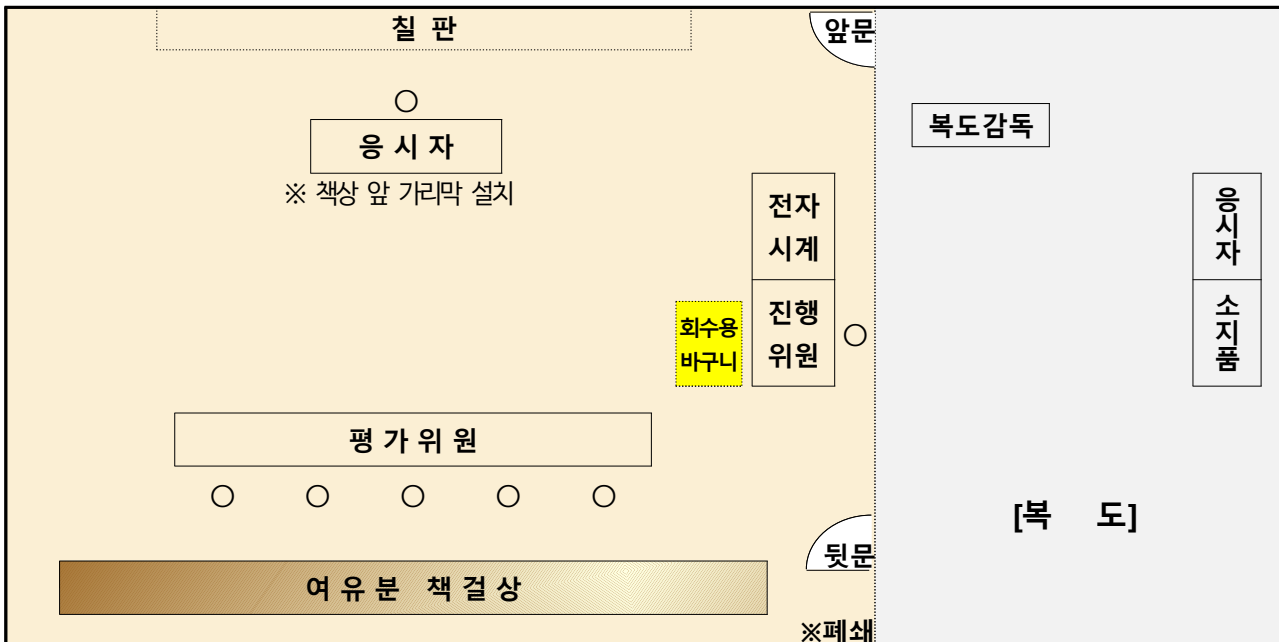
□ 실배치 및 이동경로



□ 구상실



□ 심층면접(평가)실



## 시험(대기)실별 응시자 배치표 ①

☐ **실험 시험(물리, 화학, 생물, 지구과학)**

- 시험일시: 2026. 1. 14.(수) 09:00 ~
- 장 소: 천안쌍용고등학교
- 배 치 표

대기실	과 목	인원수	수험번호		비 고
			시작	종료	
물리 대기실	물리	15	21130002	21130035	
화학 대기실	화학	17	21140002	21140043	
		1	21144001		명휘
생물 대기실	생물	20	21150001	21150059	
지구과학 대기실	지구과학	20	21160002	21160039	
총 인원		73			

## 시험(대기)실별 응시자 배치표 ②

### ☐ 실기 시험(음악, 미술)

- 시험일시: 2026. 1. 14.(수) 09:00 ~
- 장 소: **충남예술고등학교**
- 배 치 표

대기실	과 목	인원수	수험번호		비고
			시작	종료	
음악 대기실	<b>음악</b>	12	21300006	21300094	
미술 대기실	<b>미술</b>	15	21310008	21310086	
총 인원		27			

## 시험(대기)실별 응시자 배치표 ③

### ☐ 실기 시험(체육)

- 시험일시: 2026. 1. 14.(수) 09:00 ~
- 장 소: **충남체육고등학교**
- 배 치 표

대기실	과 목	인원수	수험번호		비고
			시작	종료	
체육 대기실 (필승관)	체육	43	21280001	21280172	
		1	21284008		광풍
		3	21282009	21282019	지역
총 인원		47			

## 시험(대기)실별 응시자 배치표 ①

### ☐ 수업실연, 교직적성 심층면접

- 시험일시: 2026. 1. 20.(화) ~ 1. 21.(수) 09:00~
- 장 소: 천안월봉중학교(제1시험장)
- 배 치 표

대기실		과 목	인원수		수험번호		비고
			수업실연 (1.20)	심층면접 (1.21)	시작	종료	
1	대기실	역사1	15	15	21190001	21190077	
2	대기실	역사2	12	12	21190082	21190115	
			2	2	21192003	21192008	지역
3	대기실	도덕윤리1	14	14	21210002	21210034	
4	대기실	도덕윤리2	14	14	21210035	21210071	
5	대기실	도덕윤리3	12	12	21210074	21210100	
			1	1	21215501		명휘
			1	1	21212003		지역
6·7	대기실 (통합)	전문상담(초등)	—	6	21760002	21760041	
			—	1	21769001		장애
		전문상담(중등)	—	14	21761516	21761596	
8	대기실	지구과학	20	20	21160002	21160039	
9	대기실	영어1	20	20	21330001	21330048	
10	대기실	영어2	20	20	21330052	21330123	
11	대기실	영어3	20	20	21330125	21330203	
12	대기실	영어4	15	15	21330204	21330249	
			5	5	21332001	21332020	지역
13	대기실	가정	18	18	21420002	21420068	
14·15	대기실 (통합)	중국어	3	3	21360046	21360063	
		상업	19	19	21610005	21610083	
16	대기실	일본어	7	7	21380001	21380029	
총 인 원			218	239			

## 시험(대기)실별 응시자 배치표 ②

### □ 수업실연, 교직적성 심층면접

- 시험일시: 2026. 1. 20.(화) ~ 1. 21.(수) 09:00~
- 장 소: 천안신방중학교(제2시험장)
- 배 치 표

대기실		과 목	인원수		수험번호		비고
			수업실연 (1.20)	심층면접 (1.21)	시작	종료	
1	대기실	특수(중등)1	18	18	21780002	21780079	
2	대기실	특수(중등)2	18	18	21780085	21780150	
3	대기실	체육1	16	16	21280001	21280053	
4	대기실	체육2	16	16	21280060	21280124	
5	대기실	체육3	11	11	21280128	21280172	
			1	1	21284008		광풍
			3	3	21282009	21282019	지역
6	대기실	영양	—	17	21770002	21770081	
7	대기실	미술	15	15	21310008	21310086	
8	대기실	음악	12	12	21300006	21300094	
9	대기실	물리	15	15	21130002	21130035	
10	대기실	정보·컴퓨터1	18	18	21490001	21490027	
11	대기실	정보·컴퓨터2	17	17	21490035	21490065	
			1	1	21492004		지역
12	대기실	한문	14	14	21320001	21320063	
13	대기실	보건(유·초)	—	23	21740001	21740064	
14	대기실	보건(중등)	—	11	21741504	21741534	
총 인원			175	226			

## 시험(대기)실별 응시자 배치표 ③

### □ 수업실연, 교직적성 심층면접

- 시험일시: 2026. 1. 20.(화) ~ 1. 21.(수) 09:00~
- 장 소: 천안새샘중학교(제3시험장)
- 배 치 표

대기실		과 목	인원수		수험번호		비고
			수업실연 (1.20)	심층면접 (1.21)	시작	종료	
1	대기실	국어1	20	20	21100002	21100068	
2	대기실	국어2	20	20	21100069	21100152	
3	대기실	국어3	20	20	21100154	21100239	
4	대기실	국어4	19	19	21100241	21100308	
5	대기실	국어5	9	9	21100317	21100352	
			2	2	21104001	21104003	광풍
			2	2	21107504	21107505	명휘
			6	6	21102005	21102020	지역
6	대기실 (통합)	사서(초등(3)), 사서(중등(3))	—	3	21750003	21750016	초등
			—	3	21751502	21751509	중등
7	대기실	기술1	16	16	21410002	21410022	
8	대기실	기술2	13	13	21410023	21410042	
			3	3	21412003	21417001	지역
9	대기실	화학	17	17	21140002	21140043	
			1	1	21144001		명휘
10	대기실	일반사회1	16	16	21180001	21180057	
11	대기실	일반사회2	14	14	21180068	21180095	
			2	2	21182004	21182005	지역
총 인원			180	186			



## 시험(대기)실별 응시자 배치표 ④

### □ 수업실연, 교직적성 심층면접

- 시험일시: 2026. 1. 20.(화) ~ 1. 21.(수) 09:00~
- 장 소: 천안백석중학교(제4시험장)
- 배 치 표

대기실		과 목	인원수		수험번호		비고
			수업실연 (1.20)	심층면접 (1.21)	시작	종료	
1	대기실	생물	20	20	21150001	21150059	
2	대기실	지리1	15	15	21200001	21200062	
3	대기실	지리2	9	9	21200063	21200076	
			3	3	21204002	21204004	명휘
			2	2	21202003	21202005	지역
4	대기실	수학1	19	19	21110002	21110049	
5	대기실	수학2	19	19	21110050	21110111	
6	대기실	수학3	18	18	21110112	21110160	
7	대기실	수학4	18	18	21110169	21110208	
8	대기실	수학5	12	12	21110210	21110255	
			6	6	21112003	21112010	지역
9	대기실 (통합)	전기(6), 전자(6)	6	6	21500001	21500012	전기
			6	6	21510004	21510011	전자
10	대기실	기계	16	16	21530001	21530044	
총 인원			169	169			

## 붙임 10

## 실험 · 실기평가 시험실 배치도

①

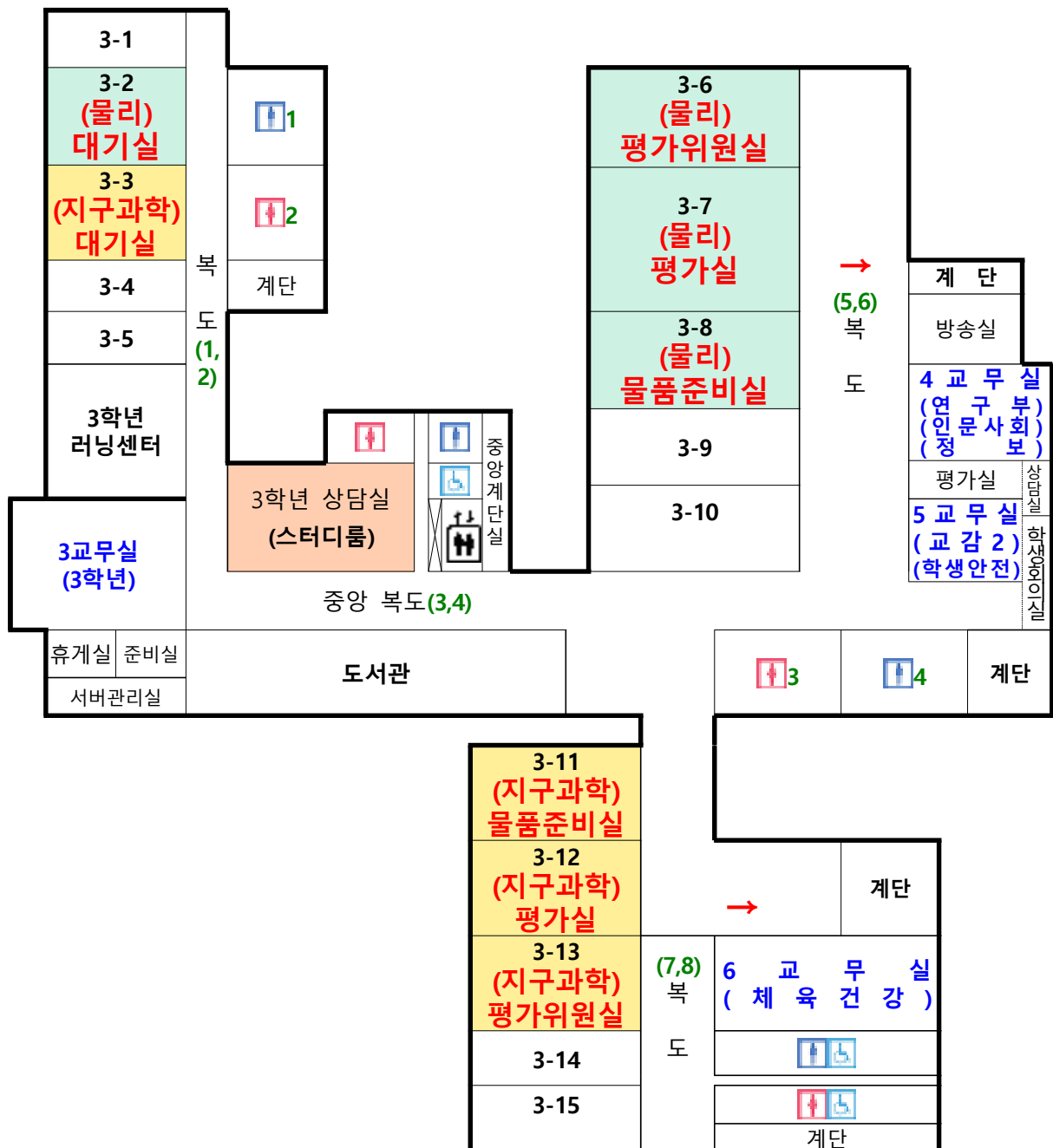
### 과학 시험실 배치도(천안쌍용고등학교)

#### [1층] 시험본부

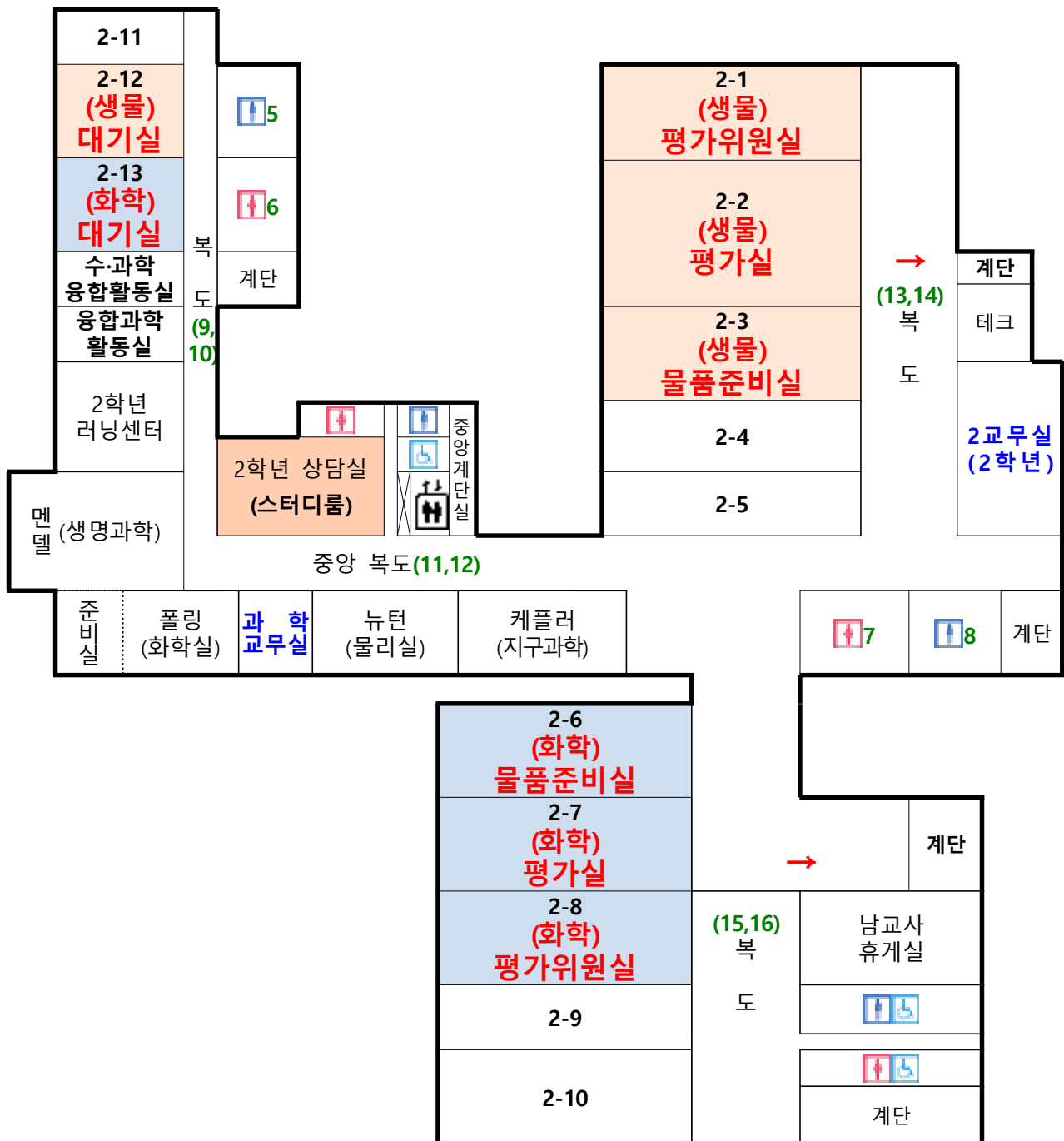
통합지원실(3)  
물품보관실

급식실  
**시험본부** 현관1,2,3,4

#### [2층] 물리 · 지구과학



## [3층] 생물 · 화학

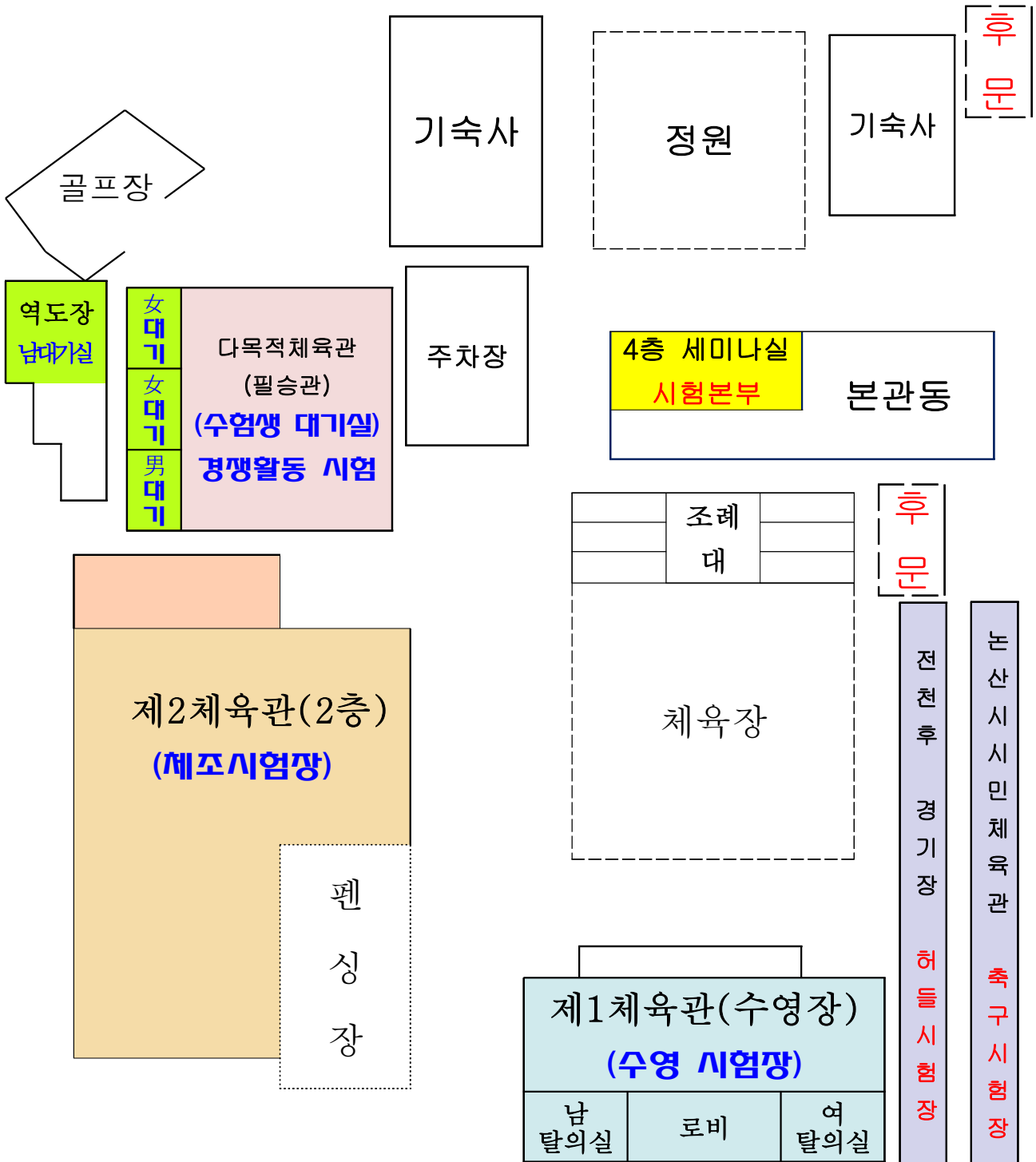


**음악 · 미술 시험실 배치도**(충남예술고등학교)



③

# 체육 실기 시험실 배치도(충남체육고등학교)



**붙임 11**

**수업실연 · 심층면접 시험실 배치도**

**제1시험장(천안월봉중학교) 시험실 배치도**

5 층		계단실	확장실⑦ (13,14)				중앙 계단실	확장실 ⑧ (15,16)				계단실		
	← 복도⑦(16,17,18) 복도⑧(19,20,21) →													
	1-11 상업 평가실 ⑮	모래 놀이실	1-10 중국어 평가실 ⑭	1-9 가정 평가실 ⑬	1-8 가정,중국 어,상업 구상실 ⑬⑭⑮	1-7 중국어 상업 대기실 ⑭⑮	1-6 가정 대기실 ⑬	1학년 교무실	1-5 영어3 대기실 ⑪	1-4 영어4 대기실 ⑫	1-3 영어3,4 구상실 ⑪⑫	1-2 영어3 평가실 ⑪	1-1 영어4 평가실 ⑫	WEE 클래스
4 층		계단실	확장실⑤ (9,10)				중앙 계단실	확장실⑥ (11,12)				계단실		
	← 복도⑤(10,11,12) 복도⑥(13,14,15) →													
	1-12 지구과학 평가실 ⑧	여직원 휴게실	2-10 전문상담 (중) 평가실 ⑦	2-9 전문상담 (초) 평가실 ⑥	2-8 지구과학 전문상담 (초,중) 구상실 ⑥⑦⑧	2-7 지구과학 대기실 ⑧	2-6 전문상담 (초,중) 대기실 ⑥⑦	2학년 교무실	탈의 실	2-5 영어1 대기실 ⑩	2-4 영어2 대기실 ⑩	2-3 영어1,2 구상실 ⑩⑩	2-2 영어1 평가실 ⑩	2-1 영어2 평가실 ⑩
3 층		계단실	확장실③ (5,6)				중앙 계단실	출	확장실④ (7,8)				계단실	
	← 복도③(6,7,8) 복도④(9)													
	2-11 도덕 윤리3 평가실 ⑤	전교 생	3-11 도덕 윤리2 평가실 ④	3-10 도덕 윤리1 평가실 ③	3-9 도덕 윤리1,2,3 구상실 ③④⑤	3-8 도덕 윤리3 대기실 ⑤	3-7 도덕 윤리2 대기실 ④	3학년 교무실	컴퓨터실	서버실	음악실2 도덕 윤리1 대기실 ③	음악실1	음악 준비실	음악 준비실
<div>미술준비실</div> <div>영어전용교실</div> <div>예비실①</div> <div>미술실</div>														
2 층		계단실	확장실① (1,2)				중앙계단실	확장실② (3,4)				2층옥상	계단실	
	← 복도①(1,2,3) 복도②(4,5)													
	진로 활동실	8월 휴게실	3-6 역사2 평가실 ②	3-5 역사1 평가실 ①	3-4 역사1,2 구상실 ①②	3-3 역사2 대기실 ②	3-2 역사1 대기실 ①	제2 교무실	출 입구	3-1 일본어 평가실 ⑮	제1과학실 일본어 구상실 ⑮	준비실	제2과학실 일본어 대기실 ⑮	성적 처리실
1 층		계단실	화장실				방재실	중앙 계단	기계실				전기실	계단실
	현관 1,2,3													
	동아 리실	부출입구	방송실	제1 교무실	교장실	인쇄실	행정실	회의 실	복도 주 출입구	보건실	통합지원반	통합지원반 준비실	기술 준비실	기술 가정실

시청각실

급식실  
시험본부

※ 화살표: 응시자 시험 종료 후 귀가 동선 (9시 이전에 중앙 현관을 제외한 출구 폐쇄, 9시 출구 개방)

## 제2시험장(천안신방중학교) 시험실 배치도

5 층	영어전용교실 예비실①																			
	1-1 한문 평가실⑫		1-2 한문 구상실⑫		화장실⑫(13,14)		계단	엘리베이터	1-7 한문 대기실⑫		계단	화장실⑫(15,16)		미술실2 보관(유,조) 대기실⑬						
	→복도⑩(18,19)				→복도⑩(20,21)				복도⑩(22,23)											
	1-3 정·컴2 평가실⑪		1-4 정·컴1 평가실⑪		1-5 정·컴1,2 구상실⑪		1-6 정·컴2 대기실⑪		제5교무실				1-8 정·컴1 대기실⑪		미술실1 보관(중등) 대기실⑭					
												복도⑫(24,25)			→			계단 ↓		
									1-9 보관(유,조) 보관(중등) 구상실⑭		1-10 보관(유,조) 평가실⑬		1-11 보관(중등) 평가실⑭							
4 층	음악실1																			
	가사실		준비실		화장실⑨(9,10)		계단	엘리베이터	2-4 음악 대기실⑩		계단	화장실⑩(11,12)		음악실2						
	→복도⑥(11,12)				→				←복도⑦(13,14,15)											
	2-1 미술 평가실⑦		2-2 미술 구상실⑦		2-3 미술 대기실⑦		제4교무실		학생안전 생활부상담실		2-5 음악 구상실⑧		2-6 음악 평가실⑧							
												복도⑥(16,17)			→			계단 ↓		
									2-7 물리 대기실⑩		2-8 물리 구상실⑩		2-9 물리 평가실⑩							
3 층	도란도란센터																			
	기술실		준비실		화장실③(5,6)		계단	엘리베이터	진로 진학 상담실		학생 자치실	계단	화장실④(7,8)		3-7 체육1 대기실③					
	→복도③(5,6)				→				→복도④(7,8)											
	2-10 체육3 평가실⑤		2-11 체육2 평가실④		2-12 체육1 평가실③		제3교무실		2-13 체육1,2,3 구상실③④⑤		3-9 체육3 대기실⑤		3-8 체육2 대기실④							
												복도⑤(9,10)			→			계단 ↓		
									3-10 영양 대기실⑥		3-11 영양 구상실⑥		3-12 영양 평가실⑥							
2 층	상상이룸배움터																			
	제2과학실		준비실		화장실①(1,2)		계단	엘리베이터	스튜디오		방송실	계단	화장실②(3,4)		도서실					
	→복도①(1,2)				→															
	3-1 특수(중등)1 평가실①		3-2 특수(중등)1 구상실①		3-3 특수(중등)1 대기실①		제2교무실		보건실		3-4 특수(중등)2 대기실②		3-5 특수(중등)2 구상실②		3-6 특수(중등)2 평가실②					
												복도②(3,4)			→			계단 ↓		
									3-4 특수(중등)2 대기실②		3-5 특수(중등)2 구상실②		3-6 특수(중등)2 평가실②							
1 층	어울마당공동터																			
	제1과학실		준비실		화장실		창고	화장실	화장실	화장실	계단	화장실	창고	화장실	화장실	화장실				
													현관(1,2,3)							
	학습 도움실1		교장실		제1교무실		중앙현관		행정실		학습 도움실2		성적 처리실		상담실					
																급식실 시험본부				

※ 화살표: 응시자 시험 종료 후 귀가 동선 (9시 이전에 중앙 현관을 제외한 출구 폐쇄, 9시 출구 개방)

## 제3시험장(천안새샘중학교) 시험실 배치도

5층											복도 ⑦ (19, 20, 21) (출구)	1-10 일반사회2 평가실 ⑪
												1-9 일반사회1 평가실 ⑩
											복도 ⑤ (13, 14, 15) (출구)	1-8 일반사회1,2 구상실 ⑩⑪
												1-7 일반사회2 대기실 ⑩
											복도 ② (4, 5, 6) (출구)	1-6 일반사회1 대기실 ⑩
4층											복도 ⑥ (13, 14, 15) (출구)	2-10 기술2 평가실 ⑧
												2-9 기술1 평가실 ⑦
											복도 ④ (10, 11, 12) (출구)	2-8 기술1,2 구상실 ⑦⑩
												2-7 기술2 대기실 ⑧
											복도 ③ (7, 8, 9) (출구)	2-6 기술1 대기실 ⑦
3층											복도 ② (4, 5, 6) (출구)	3-10 국어4 평가실 ④
												3-9 국어3 평가실 ③
											복도 ① (1, 2, 3) (출구)	3-8 국어3,4 구상실 ③,④
												3-7 국어4 대기실 ④
											복도 ① (1, 2, 3) (출구)	3-6 국어3 대기실 ③
2층											복도 ① (1, 2, 3) (출구)	음악2실
												과학2실
											복도 ① (1, 2, 3) (출구)	기술실
												과학준비실
											복도 ① (1, 2, 3) (출구)	과학1실
1층											복도 ① (1, 2, 3) (출구)	가정실
												가정준비실
											복도 ① (1, 2, 3) (출구)	교육지원반
												보건실
											복도 ① (1, 2, 3) (출구)	현 관

※ 화살표: 응시자 시험 종료 후 귀가 동선 (9시 이전에 중앙 현관을 제외한 출구 폐쇄, 9시 출구 개방)



## 제4시험장(천안백석중학교) 시험실 배치도

본 관 A	4층	2-4 지리2 평가실③	2-5 지리1 평가실②	2-6 지리1,2 구상실②③	2학년 교무실	계단	화장실② (3,4)	2-7 지리2 대기실③	2-8 지리1 대기실②	영어 교과실	
		복도②(3,4) (출구) →			← (출구)			복도③(5)			
	3층	도서관(서우재)			학생안전부	계단	화장실① (1,2)	2-1 생물 대기실①	2-2 생물 구상실①	2-3 생물 평가실①	
					← (출구)			복도①(1,2)			
	2층	대회의실	소회의실	본부교무실		계단	화장실	별관 연결통로 → 별관(C동)			
1층	숙직실	교장실	방송실	행정실	현관 (1,2,3)	화장실	오색찬란(야외무대)				
후 관 B	5층	3-8 기계 평가실⑩	3-9 전기, 전자 평가실⑨	3-10 전기, 전자, 기계 구상실⑨⑩	3-11 기계 대기실⑩	계단	화장실⑥ (11,12)	상담· 남교사 휴게실	위클래스	진로진학실 전기, 전자 대기실⑥	동아리실
		복도⑨(16,17) (출구) →			← (출구)			복도⑩(18)			
	4층	3-1 수학5 평가실⑧	3-2 수학5 구상실⑧	3-3 수학5 대기실⑧	3-4 예비실②	계단	화장실⑤ (9,10)	3학년 교무실	3-5 수학4 대기실⑦	3-6 수학4 구상실⑦	3-7 수학4 평가실⑦
		복도⑦(12,13) (출구) →			← (출구)			복도⑧(14,15)			
	3층	1-5 수학3 평가실⑥	1-6 수학3 구상실⑥	1-7 수학3 대기실⑥	서버실· 상담실	계단	화장실④ (7,8)	1학년 교무실	1-8 수학2 대기실⑤	1-9 수학2 구상실⑤	1-10 수학2 평가실⑤
		복도⑤(8,9) (출구) →			← (출구)			복도⑥(10,11)			
	2층	1-1 수학1 평가실④	1-2 수학1 구상실④	1-3 수학1 대기실④	1-4 예비실①	계단	화장실③ (5,6)	문서고			
		복도④(6,7) (출구) →									
1층	보건실	통합교육1	통합교육2	정보기기 보관실/ 민원상담 실	복도	무용실	체육과 교무실	원돌관(대강당) 급식실 시험본부			

※ 화살표: 응시자 시험 종료 후 귀가 동선 (9시 이전에 중앙 현관을 제외한 출구 폐쇄, 9시 출구 개방)

## 붙임 12 실험 · 실기평가 시험장 위치도

과학실험 시험장

천안쌍용고

(충남 서북구 쌍용동 월봉7길 10)

☎ 041-592-5313



◆ 시험장내 주차시설이 협소하여 주차가 불가하며, 당일 교통혼잡이 예상되오니 대중교통을 이용하시기 바랍니다.(응시자 및 보호자 차량 진입 불가)

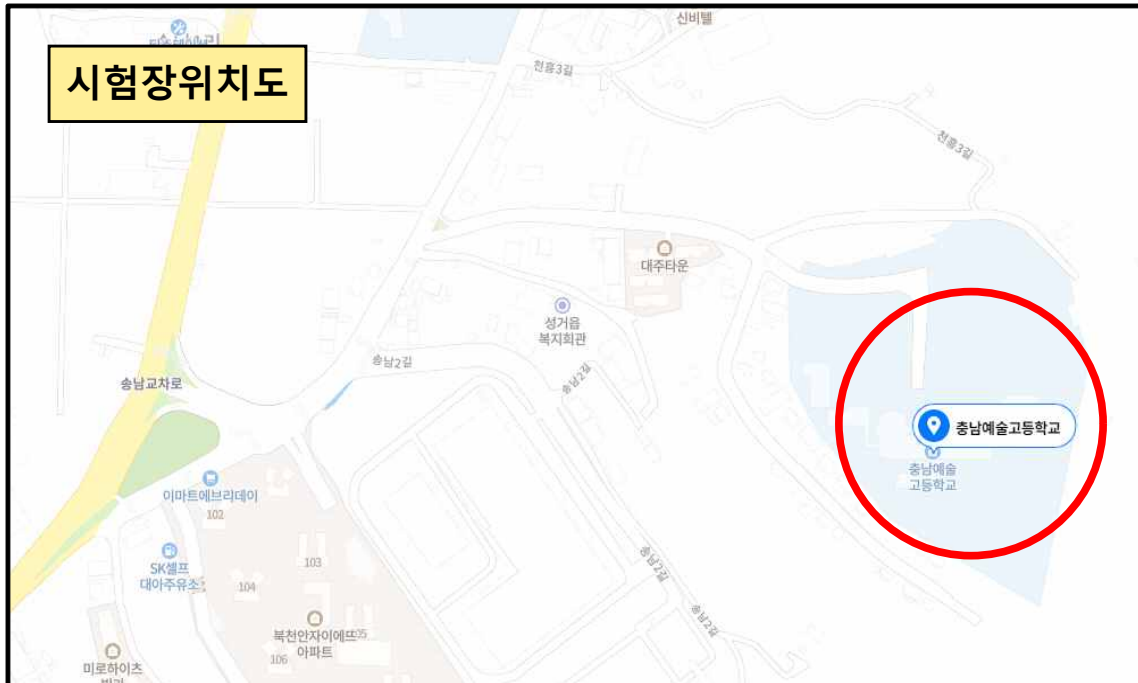
※ 시험장소까지의 이동시간을 감안하여 여유있게 도착하시기 바람

음악, 미술 실기 시험장

충남예술고

(충남 천안시 서북구 성거읍 천흥2길 42)

☎ 041-555-8001



◆ 시험장내 주차시설이 협소하여 주차가 불가하며, 당일 교통혼잡이 예상되오니  
대중교통을 이용하시기 바랍니다.(응시자 및 보호자 차량 진입 불가)

※ 시험장소까지의 이동시간을 감안하여 여유있게 도착하시기 바람

체육 실기 시험장

충남체육고

(충남 논산시 체육로 82)

☎ 041-735-9122



◆ 시험장내 주차시설이 협소하여 주차가 불가하며, 당일 교통혼잡이 예상되오니  
대중교통을 이용하시기 바랍니다.(응시자 및 보호자 차량 진입 불가)

※ 시험장소까지의 이동시간을 감안하여 여유있게 도착하시기 바람

## 붙임 13

## 수업실연 · 심층면접 시험장 위치도

### 제 1 시험장

천안월봉중학교(충청남도 천안시 서북구 광장로 245)

☎ 041-523-9800



- ▣ 시험장 내 주차시설이 협소하여 주차가 불가하며, 당일 교통혼잡이 예상되오니 **대중교통을 이용**하시기 바랍니다. (응시자 및 보호자 차량 진입 불가)

※ 시험장소까지의 이동시간을 감안하여 여유있게 도착하시기 바랍니다.

- ▣ 보호자 차량 임시 주차 가능 장소: 천안교육지원청 주차장

※ 주차장이 협소하며, 별도의 주차 안내요원 없음



## 제 2시험장

천안신방중학교(충청남도 천안시 동남구 신촌4로 46)

 **041-592-1012**

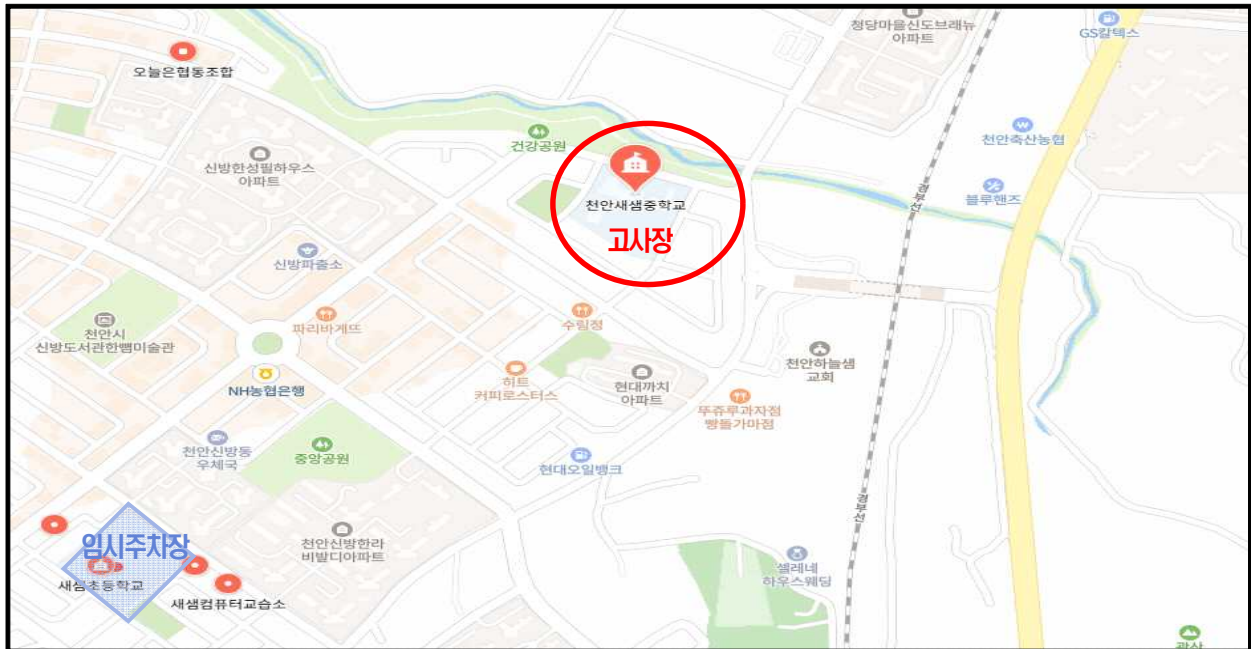


- 시험장 내 주차시설이 협소하여 주차가 불가하며, 당일 교통혼잡이 예상되오니  
대중교통을 이용하시기 바랍니다. (응시자 및 보호자 차량 진입 불가)
- ※ 시험장소까지의 이동시간을 감안하여 여유있게 도착하시기 바랍니다.
- 보호자 차량 임시 주차 가능 장소: 신촌초등학교 주차장
- ※ 주차장이 협소하며, 별도의 주차 안내요원 없음

### 제 3시험장

천안새샘중학교(충청남도 천안시 동남구 통정6로 49)

☎ 041-592-3095



▣ 시험장 내 주차시설이 협소하여 주차가 불가하며, 당일 교통혼잡이 예상되오니

**대중교통을 이용**하시기 바랍니다. (응시자 및 보호자 차량 진입 불가)

※ 시험장소까지의 이동시간을 감안하여 여유있게 도착하시기 바랍니다.

▣ 보호자 차량 임시 주차 가능 장소: 천안새샘초등학교 주차장

※ 주차장이 협소하며, 별도의 주차 안내요원 없음



## 제 4시험장

천안백석중학교(충청남도 천안시 서북구 백석1길 56)

☎ 041-522-9616



▣ 시험장 내 주차시설이 협소하여 주차가 불가하며, 당일 교통혼잡이 예상되오니 **대중교통을 이용**하시기 바랍니다. (응시자 및 보호자 차량 진입 불가)

※ 시험장소까지의 이동시간을 감안하여 여유있게 도착하시기 바랍니다.

▣ 보호자 차량 임시 주차 가능 장소: 백석초등학교 주차장

※ 주차장이 협소하며, 별도의 주차 안내요원 없음



## 지진 대처 단계별 행동 요령 [응시생용]

※ 응시생은 진동을 감지한 경우, 당황하지 말고 침착하게 시험관리본부의 방송 및 감독관 지시를 따라야 합니다.

### ◎ 지진 대처 단계별 행동 요령



### ◎ 지진 대처 단계, 상황 및 대처 가이드라인

대처 단계	상황	대처 가이드라인
가단계	진동이 느껴지나 경미한 상황	중단 없이 <b>시험 계속 원칙</b>
나단계	진동이 느껴지나 안전성이 위협받지 않는 수준	① 시험 일시 중지 → ② <b>책상 아래로 대피</b> → ③ 상황 확인 → ④ 안전에 문제가 없는 경우 <b>시험 재개 원칙</b>
다단계	진동이 크고 실질적인 피해가 우려되는 수준	① 시험 일시 중지 → ② 책상 아래로 대피 → ③ 상황 확인 → ④ 교실 밖 (운동장)으로 <b>대피 원칙</b>

※ 가, 나, 다 각 대처단계는 지진 및 내진 설계 전문가의 검토를 거쳐 예상 진도를 바탕으로 설정된 기준이며, 응시생들은 감독관의 지시에 따라 행동하면 됩니다.

※ 감독관이 허용하는 특별한 사유가 없는 한 시험 중 퇴실은 허용되지 않으며, 감독관의 지시에 불응하고 퇴실시 시험 포기로 간주됩니다.

※ 위 안내된 대처 단계별 가이드라인은 시험장 책임자가 결정하며, 시험장의 상황에 따라 “나 단계”에 해당하더라도 시험을 재개하지 않고 교실 밖으로 대피하거나, “다 단계”에 해당하더라도 책상 아래에 대피하여 있다가 시험을 재개할 수 있습니다.

2026학년도 중등학교교사 임용후보자 선정경쟁시험

**장애인 편의 제공 신청서**

■ 인적 사항

응시과목		수험번호	
성명		전화번호	휴대전화( ) / 자택( )

■ 장애(상이)유형 및 정도, 편의 제공 신청 사항 (해당되는 장애유형 옆에 장애 정도를 기재)

장애유형		장애 정도	
편의 제공 신청 내용			
※ 공고문을 참고하여 장애유형 및 정도별로 제2차 시험(수업실연·교직적성 심층면접)에 신청 가능한 사항에 한하여 필요한 편의 제공을 신청하여야 함			

본인은 「장애인 고용촉진 및 직업재활법 시행령」 제3조에 해당하는 장애인으로서 편의 제공을  
상기와 같이 신청하며, 구체적인 사항은 귀 기관에서 최종 확인한 내용에 따르겠습니다.

붙임 1. 장애인 증명서류[장애인등록증(복지카드), 장애인증명서, 국가유공자등록증(상이등급 기재),  
보훈보상대상자증(상이등급 기재)], 국가보훈등록증(상이등급 기재) 사본 1부.

(단, 제1차 시험 시 미제출자에 한함)

2. 의사 진단서(편의 제공 신청 시 의사 진단서 제출 해당자) 1부.

※ [붙임 1·2] 서류는 응시원서 접수 시 스캔하여 제출하지 않았거나 기 제출 서류에 변동이  
있는 경우만 제출

2025. . .

신청인 :

(서명 또는 인)

충청남도교육감 귀하

□ 장애유형별 수업실연 및 교직적성 심층면접(2차 시험) 편의 제공 내용

장애 유형 및 정도			편의 제공 내용	비고
지체 장애	상지	장애 정도가 심한 자 / 심하지 않은 자	·장애 특성을 평가위원에게 사전 고지 ·전담도우미 지원 ·자료 작성용 컴퓨터 제공 ·관련 서식 확대 제공 ·보조공학기기 지참 허용	기존 1~6급
	하지	장애 정도가 심한 자 / 심하지 않은 자	·장애 특성을 평가위원에게 사전 고지 ·전담도우미 지원 ·휠체어 전용 책상(휠체어 사용자)	기존 1~6급
뇌병변 장애	공통		·장애 특성을 평가위원에게 사전 고지 ·전담도우미 지원 ·자료 작성용 컴퓨터 제공 ·관련 서식 확대 제공 ·보조공학기기 지참 허용 ·휠체어 전용 책상(휠체어 사용자)	
	장애 정도가 심한 자		·평가 시간 1.5배 연장	기존 1~3급
	장애 정도가 심하지 않은 자		·공통 편의 제공 내용만 신청 가능	기존 4~6급
시각 장애	공통		·장애 특성을 평가위원에게 사전 고지 ·전담도우미 지원 ·자료작성용 컴퓨터 제공 ·관련 서식 확대 제공 ·보조공학기기 지참 허용	
	점자 사용이 필요한 자		·관련 서식 점자 지원 ·음성지원 컴퓨터	기존 1~2급, 3급 2호, 4급 2호 중 점자 사용을 인정받은 자
	점자 사용이 필요하지 않은 자		·공통 편의 제공 내용만 신청 가능	
청각 장애	장애 정도가 심한 자 / 심하지 않은 자		·평가 시간 1.5배 연장 ·장애 특성을 평가위원에게 사전 고지 ·의사전달 보조요원(수화통역사 등) ·필담 면접, 의사 전달용 컴퓨터 ·보조공학기기 지참 허용	

※ 제2차 시험 편의 제공의 경우 제1차 시험 합격자에 한하여 장애유형별로 편의 제공 신청이 가능하며, 장애인 편의 제공 신청서[붙임 15서식], 증명 서류[장애인증명서, 의사 진단서]를 제출하여야 함

➡ 응시원서 접수 시 스캔하여 제출한 증명 서류에 변동이 없는 경우 기 제출한 증명 서류로 갈음함

※ 유의사항: 2차시험(수업실연, 교직적성 심층면접)의 **시험시간 연장은 평가시간에 한하며, 구상은 시간 연장이 없음**을 양지하시기 바랍니다.

## 붙임 16

### 1. 최종합격자 제출서류

구분	순	서 류 종 류	구분	제출 부수	비 고
공통	1	성범죄 경력 및 아동학대관련범죄 전력 조회 동의서		1	교육청 양식 (최종합격자 공고 시 안내)
	2	장애인학대관련범죄등 경력 조회 동의서		1	교육청 양식 (최종합격자 공고 시 안내)
	3	행정정보 공동이용 사전동의서		1	교육청 양식 (최종합격자 공고 시 안내)
	4	신체검사용 채용 신체검사서	발급	1	
	5	마약류 중독 여부 확인을 위한 검사결과통보서	발급	1	
	6	개인정보 수집·이용 및 제3자 제공 동의서		1	교육청 양식 (최종합격자 공고 시 안내)
	7	선서문		1	교육청 양식 (최종합격자 공고 시 안내)
	8	반부패 청렴 서약서		1	교육청 양식 (최종합격자 공고 시 안내)
	9	신규임용후보자 등록조서 및 인사기록 기초자료		1	교육청 양식 (최종합격자 공고 시 안내)
	10	주민등록표 초본	발급	1	
	11	대학 졸업증명서 또는 졸업예정증명서	발급	1	
	12	대학 성적증명서	발급	1	
	13	교원자격증 사본 또는 교원자격예정증명서(졸업예정자)	발급	1	
	14	초임호봉확정을 위한 경력기간 합산신청서		1	교육청 양식 (최종합격자 공고 시 안내)
해당자	15	초임호봉확정 제출자료 목록		1	교육청 양식 (최종합격자 공고 시 안내)
	16	초임호봉확정 관련 증빙자료 (경력증명서 등)	발급	각1부	
	17	대리인 등록 서약서		1	교육청 양식 (최종합격자 공고 시 안내)
	18	신체검사관련 서약서		1	교육청 양식 (최종합격자 공고 시 안내)
	19	임용연기원		1	교육청 양식 (최종합격자 공고 시 안내)

※ 아래의 세부 안내를 참고하셔서 미리 준비해 주시기 바랍니다.

**(2026. 2. 6.(금) 서류접수 예정)**

## 2. 발급 서류 세부 안내

구분	순	서 류 종 류	구분	제출 부수	비 고
공통	1	신체검사용 채용 신체검사서	발급	1	<ul style="list-style-type: none"> <li>▶ 2025. 3. 1. 이후 발급분</li> <li>▶ 공무원 채용 신체검사 가능 병원, 사진 부착(3.5cm×4.5cm, 칼라)</li> <li>▶ 미제출자는 교원인사과로 우편 제출(2026. 2. 20.(금)까지 도착)</li> </ul>
	2	마약류 중독 여부 확인을 위한 검사결과통보서	발급	1	<ul style="list-style-type: none"> <li>▶ 2025. 3. 1. 이후 발급분</li> <li>▶ 양성반응 시, 2차 검사 또는 의사 상담 후 진단서 발급               <ul style="list-style-type: none"> <li>– 일부 치료용 약물 투약자의 경우, TBPE검사 ‘양성’ 반응 우려가 있음</li> <li>– 양성반응 시, 2차 검사(TBPE 또는 4대 마약 시약검사)의 검사결과통보서 또는 상담으로 중독 여부를 추가 진단 하여 진단서(“중독자가 아님을 증명함” 기재) 제출</li> </ul> </li> <li>▶ 미제출자는 교원인사과로 우편 제출(2026. 2. 25.(수)까지 도착)</li> </ul>
	3	주민등록표 초본	발급	1	<ul style="list-style-type: none"> <li>▶ 2025. 12. 1. 이후 발급분</li> <li>▶ 주민등록번호 13자리 전체 표시</li> <li>▶ 남자는 병역사항 등재 포함</li> </ul>
	4	대학 졸업증명서 또는 졸업예정증명서	발급	1	<ul style="list-style-type: none"> <li>▶ 졸업예정증명서 제출자는 <b>졸업 즉시</b> 졸업증명서를 교원인사과로 우편 제출</li> </ul>
	5	대학 성적증명서	발급	1	
	6	교원자격증 사본 또는 교원자격예정증명서(졸업예정자)	발급	1	<ul style="list-style-type: none"> <li>▶ 교원자격예정증명서 제출자는 <b>졸업 즉시</b> 교원자격증 사본을 교원인사과로 우편 제출</li> <li>▶ 소지한 모든 교원자격증 사본 제출</li> </ul>
해당자	7	초임호봉획정 관련 증빙자료 (경력증명서 등)	발급	각1부	<ul style="list-style-type: none"> <li>▶ 해당자에 한해 근무기관에서 발행</li> <li>▶ 경력증명서 하단에 발급기관의 우편 번호 · 주소 · 전화번호를 연필로 기재</li> </ul>

### 3. 초임호봉획정 제출자료 목록(해당자 제출)

순	구 분	제출서류명	비고
1	교원(기간제 포함), 공무원근무 경력	경력증명서	▶ 사립학교 교원(기간제 포함) 근무 경력의 경우 반드시 교육청 임면 보고/미보고 표시 혹은 관할청이 발급한 경력증명서 제출
2	군복무 경력	주민등록초본	▶ 병역 사항 포함 - 부사관, 준사관, 장교의 경우 무관 후보생기간이 복무 기간과 구분된 군 경력증명서 추가 제출 - 예비역, 보충역, 대체역의 경우 병적 증명서 추가 제출
3	유치원, 초·중등학교 강사 등 경력	경력증명서	▶ 방학 등으로 근로하지 않고 보수를 지급받지 않은 기간 제외
4	대학(대학원) 조교	경력증명서	
5	석·박사학위 취득	①학위수여증명서	
		②성적증명서	
		③수업연한이 표기된 학칙	▶ 석사학위 취득자에 한함 ▶ 취득 당시 시점의 학칙
6	2개 이상 학사학위 또는 전문학사학위 취득	①졸업증명서	
		②성적증명서	
7	학교회계직원 경력	경력증명서	▶ 방학 등으로 근로하지 않고 보수를 지급받지 않은 기간 제외
8	학원 강사 근무 경력	①경력증명서	▶ 학원 발급
		②학원강사사실확인서	▶ 교육(지원)청 발급
9	회사 및 기타 근무 경력	경력증명서	
10	학원 강사, 회사 및 기타 근무 경력	①건강보험자격득실확인서	
		②소득금액증명	▶ 근로소득자용
11	기타서류		

※ 경력증명서에는 주당 근무시간 등 **근무시간을 명기**(공무원으로 근무한 경력은 제외)

※ 학원 강사, 회사 및 기타 근무 경력이 있는 경우: 건강보험자격득실확인서, 소득금액증명 제출

발급자료	발급처	발급방법
건강보험 자격득실확인서	국민건강보험 홈페이지	<ul style="list-style-type: none"> <li>회원가입 &gt; 로그인 &gt; 상단 민원서비스 &gt; 서비스찾기 &gt; 자격득실확인서 발급</li> <li>본인 신분증 지참 각 보험 공단 방문 발급</li> </ul>
소득금액증명 (근로소득자용)	국세청 홈택스	<ul style="list-style-type: none"> <li>국세청 홈택스 &gt; 증명·등록·신청 &gt; 즉시발급 증명 &gt; 소득금액증명 발급</li> <li>세무서 방문 발급 가능</li> </ul>